

I. N. J.

T.

**MUSEUM
ADOLPHO-FRI-
DERICIANUM,**

QUOD,
CUM CONSENSU AMPLISS. FAC. MEDICÆ
IN REGIA ACAD. UPSALIENSI,

Sub PRÆSIDIO
VIRI CELEBERRIMI,

D. D. CAROLI LINNÆI

MEDIC. ET BOTAN. PROFESS. REG. ET ORDIN. ACAD.

IMPER. REGG. MONS. STOCKH. ET UPSAL. SOCI

HUJUSQ. SECRETARI

SPECIMINIS ACADEMICI

LOCO

PUBLICO BONORUM EXAMINI SUBMITTIT

LAURENTIUS BALK FIL.

GEVALIA - GESTRICIUS.

IN AUD: CAROL. MAJORI, DIE XXXI MAJI,
ANNO MDCCLXVI.

HORIS ANT. MERIDIEM, CONSUETIS.

~~~~~  
*HOLMIÆ,*  
Typis LAURENTII SALVII.



*HANS KONGL. HÖGHET*  
HERTIG  
**ADOLPH**  
**FRIDRICH**  
SVERIGES GÖTHES OCH WÄNDES  
**ARF-FURSTE.**



Allerhöfste Prins och  
Prinsessa

*HENNES KONGL. HÖGHET*

PRINTSESSAN

**LOVISA**

**ULRICA**

SVERIGES, GÖTHES OCH WÄNDES

**CRON-PRINTSESSA.**



# Allernådigste Prints och Arf - Furste.

**I** Bland de förkofringar som Kongl. Academien i Upsala har inom få år gjordt, skattas förnämst den Kongl. gåfva, hvilken hon af EDERS KONGL. HÖGHETS nådigste hand har emottagit. EDERS KONGL. HÖGHET har således fatt vår *Medicinska Trågård* i stånd, at tåfla med de bästa utlåningarnes.

Wi, skåda nu med egna ögon uti denna kostbara samling af *Indianiska* djur, som EDERS KONGL. HÖGHET förårat, hvad vi hit in tils hafva af andras ofulkomliga beskrifningar måst fatta,  
och



# Allernådigsta Cron- Printfessa.

**H**ans Kongl. Höghet vår Nådigste Arf-Fur-  
ste har behagat föråra vår Academie en o-  
gemen samling af de raraste djur, som begge  
Indierne frambringa, och om hvilka vi endåst  
ågt en otilräckelig kundskap, igenom dem, som hela  
sin tid använt på långsammare for uti desse vida af-  
lägne länder. Nu hafva vi den fågnad, at i denne  
samling med egna ögon åskåda; Skallerormen som,  
tjuser ickorren, Kramfisken, som tjuser meniskan,  
Cobram, som tjuses af Indianerna, Amphibænam,  
som går både fram och tilbakars, Scolopendram för  
hvilken Indianerne måste hafva stadig eld, Gullfi-  
fken, som blåncker i China, Spindlen, som tager  
foglar, Schorpion, som ger dödeliga stygn, Didelphis,  
som



och kunna af eget förråd låra utlåningarna, at kånna de diur, som dem och ofs varit obekanta.

Men förlåt, Store PRINTS, at jag en yngling vågar företaga et sådant ämne, ifrån hvilket både Gifvarens glants och skånckens kostbarhet hade mig affkråckt, dereft icke den Nåd, hvilken utur EDERS KONGL. HÖGHETS ögon ömnickt lyser, upmuntrat mig at fortfara, samt äfven med EDERS KONGL. HÖGHETS dyra namn bepryda mitt ringa arbete.

Jag är med allerdjupesta vörduad och outhörlig trohet

Eders Kongl. Höghets

Underdånigste tjenare

Lars Balk.



*som diar sina ungar inom sig sjelf, Fisken Calli-  
cthys, som går på landet från den ena bäcken til den  
andra, Alpredo, som med fenarnas rörelse sönder-  
tuggar sin mat, Bleckfisken, som grumlar vatnet,  
som svart bleck, med många andra ännu sålsammare.*

*Ibland denne samling har jag framställt den Chi-  
nesiska Phasian, som Eders Kongl. Höghet sjelf beha-  
gat föråra oss, hvilken tilförene aldrig varit rätt  
beskrefven. Denne Eders Kongl. Höghets skänck,  
de andra Hans Kongl. Höghets, och de många natu-  
rens under, som deruti lysa, hafva gjordt at jag under-  
stådt mig upoffra Eders Kongl. Höghet desse bladen,  
som på alt hvad skaparen inrättat, gifver så myc-  
ken upmärksamhet.*

*Jag är med allerdjupesta vördnad och ouphörlig trohet*

Eders Kongl. Höghets

Underdånigste tjenare

Lars Balk.



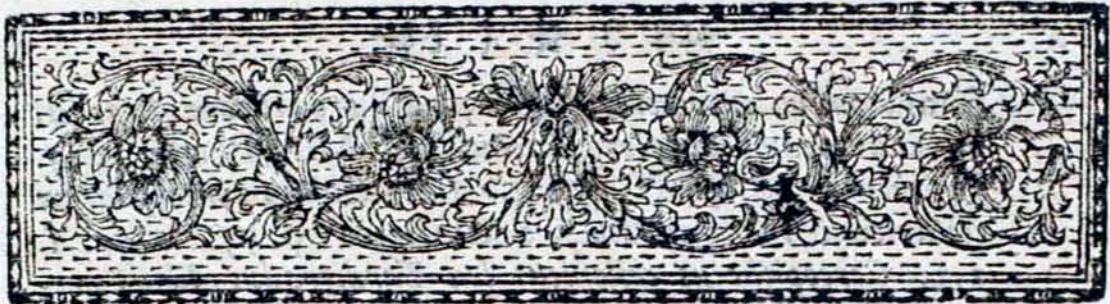
**P**recipua singularique Clementia Principis nostri Hereditarii, Serenissimi Augustissimique ADOLPHI FRIDERICI, id felicitatis Academiae nostrae Upsaliensi contigit, ut splendidissima donatione locupletatum sit museum nostrum Academicum, tantum & pretio & raritate reliqua superante, quantum gradu praee aliis Ipsa Regia Celsitudo eminet. Exotica, rarissimaque apud nos, animantia, quae, inter reliqua, haec observamus, gratiam vero regiam devotissimo animo celebrandi occasionem praebere amplissimam; quare etiam acceptius nihil nec quidquam gratius Tibi, C. L., me exhibere posse crediderim, specimine aliquo academico, quam dum particulam hanc tecum communico: praesertim cum ipse optime noveris, quam mutila & imperfecta sint omnia ea, quae in hunc usque diem, in hoc ipso argumento, prodierunt scripta. Succinctas, sufficientes tamen cognitioni specierum, haec tradidi descriptiones.

Notitia serpentum, cui, splendidissima donatio Academiae nostrae Cancellarii Illustrissimi, Regis Regnique Senatoris: Regiaeque Cancellariae Praesidis Excellentissimi, Domini Comitis CAROLI GYLLENBORG, fundamenta jecit, hac ipsa clementi donatione incrementa cepit maxima. Rarissimum quoque studium ichthyologicum, cimmeriis quasi tenebris sat diu involutum, plurima hoc ipso augmenta cepit, quoad & genera & species, cujus augmenti nec reliquae partes Zoologiae expertes fuere.

Synonyma auctorum apposui, ubi ea certa & indubia inveni; Alias libentius plane omisi.

Naturali magnitudine haec descriptorum, animalium figuras dedi, praeter Phasianum, qui duplo major est, quam in Tab. I. apparet. Nec alia delineavi, quam quorum vel nullas antea habuimus figuras, vel adeo erroneas, ut plane inutiles fuerint.





Classis I.

# QUADRUPEDIA.



1.

*SIMIA* cauda abrupta, unguibus compressis obtusiusculis, pollice palmarum digitis adherente.

*Simia cynocephalos parva, quae caudam non habet.* Alpin. *Aegypt.* 142. t. 20. f. 1. (an?)

**CAPUT** subrotundum. Os prominens, parum retusum. *Aures* subrotundæ, nudæ.

**CORPUS** totum tectum est vellere subflavescente, pilorum apicibus nigricantibus.

**CAUDA** brevissima, vix duos digitos transversos longa, obtusa, pilosa.

*Palmarum* digiti oblongi, pollice reliquis adherente ut in pedibus humanis. *Plantarum* digiti longiores, pollice magis remoto, ut in manibus humanis. *Ungues* omnes longi, curvi, convexi, compressi, lineares, obtusi.

*Maxime hilaris est hæc simia. Magnitudo felis.*

2. *SIMIA a cauda, digitorum indicum ungue subulato.*

*Simia Charletoni a Robino visa.* Raj. *quadrup.* 161.

*Simia*



*Simia parva ex cinereo-fusca, naso productiore, brachiis manibus pedibusque longis tenuibus; Mus. Petrop. 339. N. 38. 39. 40. 41. 42. 43. 44. Animalculum cynocephalum ceilanicum tardigradum, Sed. thes. I. p. 55. t. 35. f. 1. 2. Cercopithecus ceilonicus seu Tardigradus dictus major. Seb thes. I. p. 75. t. 47. f. 1. Ungues humani seu plani subrotundi, exceptis digitorum indicum & in palmis & in plantis teretibus seu subulatis ut in avibus. Fœmina mammas quatuor in pectore gerit, illa torpidum marem excitat in venerem. Mas letis arborum pomis ea prægustat & dein fœminæ prebet. Habitat in ceilona. Hujus tantum Cranium in museo habetur.*

3. *DIDELPHIS* mammas intra abdomen. (a) *Philander maximus orientalis*, Seb. thes. I. p. 64. t. 39. *Philander amer.* Seb. thes. I. p. 57. t. 36. f. 2. fœmina. *Philander*, *Opossum* Seb. thes. I. p. 56. t. 36. f. 1. mas. *Marsupialis amer.* Thyson, act. Carigue. Laet. Amer. 551. *Rapoza Lusitanis.* Schott. Phys. 953. t. 32. *Carigueija brasiliensibus.* Marcgr. bras. 222. t. 222. *Pison. bras.* 323. *Jonst. quadrup.* 136. t. 63. *Mari-tacaca.* Raj. quadrup. 182. *Taij-ibi brasiliensibus,* Raj. quadrup. 185. *Tlaquatzien* Hern. mex. 330.

**CAPUT** acuminatum. *Aures* magnæ, rotundatæ, membranacæ, nudæ, diaphelæ. *Rostrum* prominens. *Narium* foramina lunaria. *Dentes* in inferiore maxilla primores cuneiformes octo, parvi; deinde canini utrinque tres tum molares aliquot acuti, lobati; In superiore maxilla primores molares duo, tum utrinque tres incisores conici, parvi; demum utrinque tres

(a) *Didelphis mammas extra abdomen.* Mus. f. forex. sylv. Americ. Seb. thes. I. p. 49. t. 31. f. 1. 2. 4. 5. 6. 8. *Mus african.* Hayopolin dictus, Seb. thes. I. p. 49. t. 31. f. 3. Hujus generis etiam est animal.



tres canini, ultimo molares dentati, plures. *Lingua*  
apice papillis ciliata.

**CORPUS** superne colore fulvo, secundum longitudinem  
dorsi parum nigricans, in abdomine & fronte exal-  
bidum.

**CAUDA** vix longitudine corporis, basi pilosa, ceterum  
ut in mure nuda. Adeoque rostrum Vulpis, cauda  
Muris, Aures Vespertilionis, pedes Simiæ.

**PEDES** anteriores latiusculi, more simiarum, sed pollex  
non remotus; unguibus omnibus subulatis. *Pedes*  
*posteriores* etiam pentadactyli & fissi uti anteriores,  
sed pollex remotior ut in simiis; in his ungues subu-  
lati excepto pollicis qui planus, rotundatus, uti ho-  
minis.

*Obs.* Quam describimus juvenis est ♂ pullus, hinc incerti hæ-  
remus, utrum dentes dein mutet in alias formas. Sin-  
gulare circa animal hocce est, quod juvenes dum lactent  
aut metu percellantur, uterum matris intrent ibidemque  
se abscondant mammasque sugant. Inter arbores versa-  
tur, sacchari cannis avibusque vicitat.

4. **ERINACEUS** loricated, cingulis septenis, palmis tetra-  
dactylis, plantis pentadactylis.

*Dasybus*, Hernand. mex. 314. *Tatuete brasiliensibus*,  
Marcgr. bras. 231. *Tatou seu Armodillo amer.* Seb.  
thes. 1. p. 45. t. 29. f. 1. *Tatou juvenis seu Armodil-  
lus minor Amer.* Seb. thes. 1. p. 87. t. 53. f. 6.

**CAPUT** ovatum, glabrum, futuris numerosissimis reti-  
culatum, rostrum productum. *Narium* foramina lu-  
naria. *Aures* subovatæ, punctis papillofis tectæ.

**TESTA** corpus tegens, ossea, cujus prima pars lata,  
marginata, punctis subrotundis latiusculis ele-  
vatis transversim striata. *Cingula* septem, angu-  
sta, ovato-lanceolatis characteribus transversim stri-



angulata; postica pars testæ magnitudine primæ, punctis callofis elevatis notata. *Penis* exsertus, subtus carinatus.

**CAUDA** cingulis numerosis verticillata, nuda, corpore paulo brevior.

**PEDES** anteriores palmis tetradactylis, profunde fissis, digitis teretiuseculis, interioribus duobus longioribus & fere æqualibus, exterioribus brevibus & inter se fere æqualibus. *Ungues* magni, erectiusculi, subulati, acutissimi. *Pedes posteriores* pentadactyli, digitis lateralibus profundius, ut in plantis, separatis & brevioribus intermediis minus divisis & longioribus. *Ungues* obtusiores quam in anterioribus pedibus.

*Specimen fœtus recenter exclusum est, adeoque nulli adhuc pili aut dentes conspicui.*

5. **SCIURUS** caudâ tereti: pilis brevibus, auribus subrotundis.

**FACIES** sciuri vulgaris sed minor. *Aures* nudiusculæ, subrotundæ, humanis quodammodo similes, nec pilis longis terminatæ. *Setæ* plures ad latera rostri in labio superiori & nonnullæ etiam in genis.

**CAUDA** pilosa, teres, nec pilis longiusculis bifariam pectinata ut in nostratibus.

*Palme* pentadactylæ, sed pollice brevissimo & fere nullo, ungue etiam breviori armato. *Plantæ* etiam pendaactylæ, pollice & longiore & ungue magis acuto quam in palmis.

**COLOR** luteus, apicibus pilorum albicantibus.



Classis II.

A V E S.

6. *PHASIANUS* *crista flava, pectore coccineo, remigibus secundariis caeruleis.*

**CAPUT** tectum *crista plumacea, flava, pone dependente. Rostrum breve, convexum, oblongiusculum, omnino gallinae. Area seu orbita oculorum utriusque nuda, incarnata. Collum tectum pennae subfulvis seu saturatius luteis, margine nigris; hinc luteum lineis transversis nigris. Gula grisea.*

**PECTUS**, abdomen & anterior pars colli sanguinea seu coccinea. *Humeri pennae viridibus, nitidis, margine nigris; hinc singulae pennae virides lineis transversis nigris. Dorsum flavum, urrhopygium pennae longis, coccineis, utrinque ad caudam nutantibus. Femora ruffo-ferruginea.*

**CAUDA** cuneiformis, utrinque deorsum complicata, deorsumque falcata, longitudine corporis, rectricibus nigricantibus, pallido-maculatis, harum intermedia reliquas tegens formicata.

**PEDES** nudi, tetradactyli, omnino ut in gallina. *Tibiae pone calcari brevi ut in gallinis. Alae subferruginae: rectrices primores fuscae, secundariae extrorsum caeruleae. Magnitudo fere gallinae.*

*Phasiani novum constituimus genus, cujus character consistit in area oculorum nuda absque palcaribus.*

Sacra Regia Celsitudo, Serenissima Princeps **LOVISA ULRICA**, quae avem hanc e China accepit, & diu aluit, exuvias illius farcitas Clar. Domino Praesidi nuper misit, quae in Sacrae Regiae Celsitudinis Principis museo nunc reconditur. Vid. Tab. I.



## Classis III.

## AMPHIBIA.

CLASSIS Amphibiorum constat quatuor generibus; Testudine, Rana, Lacerta, Angue; Horum genus angvium numero specierum maximo superbit, cui proxime accedit Lacertarum familia speciebus itidem non paucis instructa; Ranæ vero pauciores numerantur, paucissimæ vero testudines.

In angvibus specierum differentia difficillime eruitur, variat enim hæc gens magnitudine & colore, artibus destituta, e quibus differentia in cæteris animalibus facile eruitur, hinc ab omni ævo serpentum cognitio difficillima & maxime obscura fuit. In dissertatione autem ante annum heic habita de Amphibiis Gyllenborgianis pulcherrimum detectum fuit inventum pro caractere specifico serpentum, quod in numero scutorum abdominalium & squamarum caudæ consistit, quo solo & unico serpentum nomina & species distinctissima evadunt.

In hoc vero vastissimo serpentum agmine, quod nobis examinandum suscepimus, multæ reperiuntur species, quæ in Gyllenborgiana collectione non aderant, quæque novas subministrant observationes & maxime illustrent serpentum historiam. Sunt enim heic angues, quæ gaudent scutis sub cauda non vero squamis; sunt, quarum abdomen tegitur squamis; sunt demum aliæ, quarum corpus cingitur annulis, ut scuta abdominalis & caudæ totum obvestiant corpus & omnes squamas excludant. Hinc quadrifaria evadit agvium divisio:

c. Angues



1. *Angues annulis abdominalibus & caudalibus* ut *Amphisbena*.

2. *Angues squamis abdominalibus & caudalibus*, ut *cæcilia*.

3. *Scutis abdominalibus & caudalibus*, ut *vipera caudifona*.

4. *Scutis abdominalibus & squamis caudalibus*, ut omnes *angues Gyllenborgianæ* & maxima *serpentum pars*.

7. *TESTUDO* unguibus acuminatis, palmarum plantarumque solitariis.

*Testudo marina americana*, seb. thes. i. p. 127. t. 79. f. 4. §. 6.

**CAPUT** rostro acuminato, naribus instructo, margine acuto, edentulo, non inflexo aut accipitrino. *Palpebra* oculorum inferior duodecim crenis profundioribus seu tuberculis divisa, superior vero striata.

**TRUNCUS** superne tectus. *Testa* ovata, margine cincta, viginti quinque divisa partibus, pone prominulis, hinc quasi ferrato. *Discus* convexus, subcarinatus, quindecim tectus squamis sexangularibus in medio & plurimis quadrangularibus ad latera. Inferior testæ pars in disco componitur tredecim squamis, exceptis lateralibus.

**CAUDA** brevis, mollis.

**PEDES** tam anteriores quam posteriores oblongi, margine postico latiore, acutiore, ferrato; antico vero crassiore, unico ungue magno in medio armati & altero ungue vix manifesto, squamæ inflar acutæ exterius collocato.

8. *RANA* palmis tetradactylis fissis, plantis pentadactylis palmatis, apicibus digitorum subrotundis.



*Rana surinamensis*, Seb. thes. 1. p. 114. t. 71. f. 3. 4.  
**OS** amplissimum, rotundatum, edentulum. *Oculi* promi-  
 nuli, membrana subtus nictitante instructi. *Aurium*  
 foramina membrana clausa, pone oculos collocata.

**CORPUS** oblongum, pone angustatum, leuiusculum,  
 subtus papillis tectum.

*Palmae* pentadactylæ, digitis fissis, nec membrana  
 connexis. *Brachia* brevia. *Ungues* orbiculati, mol-  
 les, digitis latiores. *Digiti* lateralibus acuti, horum  
 primus brevior, secundus & quartus paulo longiores,  
 tertius adhuc longior lateribus utrinque rotundo sinu  
 excavatis. *Plantæ* pentadactylæ, digitis membrana  
 connexis, horum interior brevissimus, secundus pau-  
 lo longior, tertius & quintus adhuc longiores, quartus  
 longissimus. *Femora* & *tibiæ* longæ, imo toto corpo-  
 re longiores & angustæ. *Ungues* etiam in his orbi-  
 culati, molles, latiores.

**COLOR** lividus, in femoribus & tibiis, ut & ad hypo-  
 condria fasciis obsoletis, cinereis constans.

*Singularia in hac specie.* *Color* niveus seu lacteus, in  
*brachiis*, *femoribus*, *dorso* absque certo ordine vel deter-  
 minata macularum figura adpersus, hinc in variis di-  
 versus.

9. *BANA* pedibus fissis, palmis tetradactylis, plantis penta-  
 dactylis; geniculis subtus tuberosis.

**CAPUT** parvum, parum acuminatum, leve. *Oculi* par-  
 vi, membrana nictitante instructi.

**CORPUS** subrotundum, utrinque leve, fuscum.

*Palmae* tetradactylæ, fissæ, digito primo minimo, se-  
 cundo & quarto paulo longioribus, tertio longissimo,  
 omnibus obtusis, subtus ad carpos aliquot tubercu-  
 la, ut & tuberculum subtus ad singula genicula di-  
 gitorum. *Plantæ* pentadactylæ, fissæ: digito primo  
 bre-



brevissimo, secundo & quinto longioribus, tertio adhuc longiore, quarto longissimo, omnibus obtusis & ad genicula subtus protuberantibus, minus tamen quam in palmis.

*Convenit hæc tuberculis istis sub singulo geniculo digitorum, cum Rana maxima, virginiana, eximia, rara, Seb. thes. 1. p. 119. t. 75. f. 1. Figura etiam eadem, sed palmarum numerus digitorum differt, nostra parva est nullis coloribus variegata & capite minore a Sebæ differt, quæ magna variegata palmis pentadactylis (modo vite pictis) sed forte sexus vel ætatis tantum differentia.*

10. *RANA palmis tetradactylis, fissis, plantis hexadactylis, subpalmatis: pollice latiusculo brevissimo.*

**CAPUT** minimum, obtusum, thorace immersum.

**CORPUS** subglobosum valde convexum, rugosum, non vero verrucosum, nebulosum, fascia longitudinali pallidiuscula utrinque sinuata.

*Palme* quatuor digitis fissis, inermibus, subtus ad genicula parum tuberosis, digito primo brevior, tum quarto, secundo & tertio longioribus. *Plantæ* sex digitis, quorum pollex reliquis latior, posterior & brevior, digitus secundus, sextus, tertius, quartus, quintus gradu longiores evadunt.

11. *LACERTA cauda tereti, corpore duplo longiore, pedibus pentadactylis, crista gulæ integerrima, dorso levi. vid. Tab. II. Fig. II.*

~~*Lacerta volans indica, Raj. quadrup. 275.*~~  
**CAPUT** depressum, parum acuminatum, latiusculum, lateribus parum compressum, variis suturis tenuissime exaratum. *Narium* foramina supra rostrum minima, nec elevata. *Aurium* foramina parva. *Crista*



gulæ rotundata, minime ferrata, margine crassiore antrorsum instructa radio, in medio vero utrinque nigra macula & striis albidis notata.

**TRUNCUS** squamis minutissimis obtectus, cujus *abdomen* scutellis distituitur.

**CAUDA** corpore duplo longior, squamis minutissimis obtecta, versus apicem tenuissima, supra parum carinata & subtus magis striata, incisuris demum transversis in varia segmenta vix manifeste articulata.

**PEDUM** *palme* pentadactylæ, digito tertio & quarto paulo longiore. *Plantæ* pentadactylæ, digito quinto profundius separato, dein primo, secundo, tertio, quarto & demum quinto, qui minime separatus. Horum primus brevissimus, secundus & quintus longiores, quartus adhuc longior, quintus longissimus. Digitorum omnium articulus penultimus subtus latior est reliquis. *Ungues* in omnibus pedibus minimi & acutissimi.

**COLOR** corporis plumbeus, in cauda pallidior, lituris fuscis.

12. *LACERTA cauda tereti, pedibus pentadactylis, crista gulæ pendula antice dentata, dorfi sutura denticulata. Lacerta cauda tereti, pedibus pentadactylis, crista dorfi longitudinali, gulæ pendula antice dentata. Amphib. Gyll. N. 11.*

**CAPUT** minus acuminatum. *Aurium* foramina membrana clausa. *Calli* maxillam inferiorem obvestientes postici majores, omnium postremus sub aure maximus.

**TRUNCUS** squamis minutissimis quadrangularibus te-ctus. *Scuta abdominalia* nulla. *Abdomen* ventricosum. *Plantæ* digitus primus unico articulo, secundus duobus



bus, tertius & quintus tribus, quartus quatuor articulis constat.

**COLOR** in aliis plumbeus, in aliis exalbido - cœrulescens, lituris fuscis in cauda evidentioribus.

13. *LACERTA cauda tereti, corpore longo, pedibus pentadactylis, gula subcristata, antice dentata, dorso levi.*

*Lacerta cauda tereti, corpore triplo longiore, pedibus pentadactylis, gula subcristata.* Amphib. Gyllenb. N. 15.

*Lacerta calcidica marmorata ex gallæcia,* Seb. thes. 2. p. 79. t. 76. f. 4.

*In nostro specimine sequentia addere juvat.*

*Aurium* foramina clausa. *Maris* gula cristata, membranacea, pendula, cum foeminæ gula vix cristata sit. Hæc crista squamis obtusis, gibbis tegitur & antice in margine squamis acuminatis compressis denticulata.

*Femora* postica subtus ordine longitudinali ex octo vel decem papillis truncatis notata, hæc tamen nota in foeminis minus conspicua est.

**COLOR** subgriseus, a tergo lituris transversis albis nigisque posteriora, ad latera, respicientibus.

14. *LACERTA cauda tereti longa, pedibus pentadactylis, dorso antice denticulato, collo capiteque pone aculato.*

*Salamandra Americ. Lacertæ æmula altera* Seb. thes. 1. p. 170. t. 107. f. 3. *Salamandra amer. amphibia.* Seb. thes. p. 169. t. 107. f. 1. 2.

**CAPUT** ovatum, squamis anteriora versis imbricatum, pone juxta aures aculeis inæqualibus spinosum, quod singulare in hac specie. *Collum* etjam squamis spinosis sparsis riget. *Narium* foramina elevata, retrorsum ipectantia. *Palpebræ* denticulatæ. *Crista* sub



gula nulla, sed palaria laxa. *Aurium* foramina membrana clausa.

**TRUNCUS** tectus squamis rotundatis, supra carinatis, spina terminatis, subtus vero obtusiores, nec carinatae sunt squamæ. *Sutura* dorfi antice, præsertim in collo, squamis erectis lanceolatis distinctis cristata. *Abdomen* destitutum est scutellis.

**CAUDA** squamis magis carinatis, magisque acuminatis tecta & hinc parum angulata, corpore longior.

*Palmæ* pentadactylæ, digito, primo & quinto profundius separato, tertio & quarto minus. Horum digitus primus brevissimus, secundus & quintus longiores, tertius longior, quartus longissimus. *Plantæ* pentadactylæ, digito quinto profundius separato, secundo minus adhuc, omnium minime autem tertio & quarto. Horum primus brevissimus, quintus, secundus, tertius, quartus sensim longiores.

*Mas differt a fœmina, quod crista dorsalis in illo constat ex majoribus squamis, a capite ad medium dorsum fere extensis. Hujus squamæ a tergo minus acuminatæ, nec latera colli spinosa. Fœminæ vero crista constat ex squamis minoribus, a capite vix ad humeros elongata. Hæc ad latera minutissimis spinis armata est, & squamæ tam in dorso, quam cauda magis acuminatæ.*

15. **LACERTA** cauda longa, pedibus pentadactylis, dorso antice dentato, capite pone denticulato.

*Lacerta ceilonica cœrulea*, Seb. thes. I. p. 150. t. 35. f. 4. *Lacertus ceilonicus amphibius seu Leguana soa ajer dicta*. Seb. thes. I. p. 149. t. 95. f. 3. *Lacerta ceilonica lemniscata & pectinata cœrulea*, *Kolotes & Askalotes Græcis dicta*, aliis *Ophiomachus s. pugnatrix cœrulea*, Seb. thes. I. p. 146. t. 93. f. 2.

**CAPUT** ovatum, quadratum, squamis imbricatum supra-



pra obtusis, subtus acutiusculis, pone supra aures squamæ in spinas exeunt longitudinaliter dispositæ; nullæ vero spinæ in collo ut in præcedente.

**TRUNCUS** squamis imbricatis supra humeros sursum versis. *Dorsum* carinatum a capite ad medium trunci squamis longitudinalibus lanceolatis, distinctis, magnis, tenuibus cristatum. *Squamæ* in abdomine & gula, quæ parum carinata, linea elevata & acumine notatæ. Hinc striæ elevatae, longitudinales, plurimæ in abdomine.

**CAUDA** corpore duplo longior & attenuata.

*Palmae* pentadactylæ digitis intermediis sesquialongioribus. *Plantæ* pentadactylæ, digitis inæqualibus, subtus squamis denticulatis.

**COLOR** cœruleus, abdomen vero exalbido-cœrulefcens.

16. *LACERTA cauda tereti brevi, pedibus pentadactylis, digitis duobus tribusque coadunatis.*

*Chamæleo orientalis, ex amboina, Seb. thes. I. p. 133. t.*

82. *Chamæleo ceilonicus, subcrocei coloris. Seb. thes. I.*

p. 134. t. 82. f. 3. *Chamæleo pullus amboinensis, Seb.*

thes. I. p. 134. t. 72. f. 4. 5. *Chamæleo promontorii bo-*

*næ spei, cœruleo alboque colore, marmoris instar varie-*

*gatus, Seb. thes. I. p. 135. t. 83. f. 5. Chamæleon, O-*

*lear. mus. 9. t. 8. f. 3.*

**CAPUT** compressum ad latera, supra planum sed transverse elevatum inter oculos, cum angulo utrinque carinato, supra oculos, a rostro ad occiput excurrente. *Nucha* profundo sinu a trunco distincta, unde occiput in angulum acutum excurrit. *Oculi* tecti membrana crassa, papillosa, in cujus medio rima longitudinalis, quæ proinde palpebrarum vices gerit. Hæc tunica punctis callosis undique tecta est.



*Narium* foramina parva deorsum spectantia. *Rictus* amplissimus absque dentibus. *Lingua* lumbrici instar longa.

**TRUNCUS** compressus dorso carinato. *Corpus* tectum est (non squamis sed) tuberculis gibbis ac elevatis ad latera sæpius quaternis. *Anus* transversa, antrosum lunaris.

**CAUDA** corpore paulo brevior, teres, modice compressa:

*Palme* pentadactylæ, ita tamen ut digiti tres interiores totaliter coalescentes & communi tunica vestiti, exteriores vero duo similiter coadunati. *Plantæ* similiter pentadactylæ, sed digitis tribus exterioribus & pariter interioribus duobus inter se coadunatis, contraria ac in palmis ratione.

**CRISTA** vix ulla in corpore, sed futura dorsalis a capite ad medium caudæ, ut & futura abdominalis ab apice rostri ad anum, nec non linea longitudinalis utrinque capitis squamis conicis acuminatis majoribus distincta.

*Digiti duo vel tres retrorsum spectant, ut eo firmiter ramos arborum apprehendat, fere ut Psittacis, Picis & Cuculis videre est. Hinc in arboribus velocissimus, in plano autem loco testudine tardior. Habitat in sepibus & arbusculis umbrosis, humidiusculis, calidis. Cauda incurva est, qua apprehendit tanquam manu proxima adminicula. Oculos diverse movet, ut altero sæpe objectum antice locatum adspiciat, altero vero postice posita intueatur. Corpus macre ac si cutis scheleto nudo esset super induta, sed reciproce & certis intervallis totum corpus intumescere facit, ac si esset pingvissimum: iterum paulatim subsidet & detumescit. Inediam diu fert ut sæpe integro mense ne unica musca vitam sustentet; victitat insectis & eam ob causam in India domibus facile admittitur ut ar-*



ceat noxia infecta. Color naturalis cinereus est, quem etiam post mortem retinet, vivus autem varios colores assumit, secundum animi passiones, calorem aut frigus; rubrum sc. flavum, viridem, adeoque omnes excepto nigro.

17. *LACERTA cauda tereti, pedibus pentadactylis, digitis utrinque cristatis, subtus lunulato-imbricatis corpore verrucoso.* Amphib. Gyllenb. N. 19. p. 27.

*Narium foramina pervia. Squamæ in hac vix minimæ & fere nullæ.*

*Nostra differt a Gyllenborgiana 1. quoad puncturis callosis desituatur corpus, 2. quod pedum digiti ungvibus careant. 3. quod cauda minime articulata sit, sed fere a basi ad apicem tanquam sacco induta, aut sacco seu cute laxiore, crassiore vestita. Utrum hæ notæ sint sexus vel ætatis vel casus, ego nescio.*

18. *LACERTA cauda verticillata squamis denticulatis, pedibus pentadactylis,* Amphib. Gyllenb. N. 18. p. 26.

*Lacertus african, cauda spinosa, mas & fœmina, feb. thes. 1. p. 136. t. 84. f. 3. 4. Cordylus vulgo.*

**CAPITIS** latera, squamis convexis, latis, obtusis sex vel septem tecta sunt, uti & maxillæ inferiores ejusmodi convexis majusculis squamis. *Aurium foramina pone caput parva.*

**TRUNCUS** tegitur squamis carinatis & acutis, at in dorso ut & sub abdomine non carinatis aut dentatis sed truncatis. Hinc animal ad latera squamis aculeatis horret.

**CAUDA** longitudine corporis, viginti vel viginti duobus verticillis constans.

19. *LACERTA cauda tereti, corpore duplo longiore, pedibus pentadactylis, crista nulla, scutis abdominalibus* XXX. Amphib, Gyll. p. 21. N. 13. *La-*



*Lacerta ceilonica crocodili capite, maxima* ♂ ex griseo & nigro varia stellisque albis transversim sitis notata, cauda longa, Mus. Petrop. 1. p. 436.  
Omnia ut in Gyllenborgiano.

20. *LACERTA cauda verticillata, pedibus subpentadactylis squamis quadratis.*

*Seps sive lacerta chalcidica.* Raj. quadrup. 272.

**CAPUT** minimum. *Aures* pone caput parvulae.

**TRUNCUS** oblongum, squamis quadrangularibus, subtilissimis, striatum & transversaliter & longitudinaliter, quod in hac singulare. *Abdomen*, acuto margine & reflexo, trunco utrinque annexum, quod & in hac singulare; Hæc abdominis cutis futura ab ipso capite incipit & utrinque desinit ad anum. *Anus* tecta est squamis.

**CAUDA** longitudine corporis, quinquaginta septem circiter verticillis tecta, constans squamis magis quam in reliquo corpore carinatis; Hinc sulcata est cauda & præterea acutissima.

*Palmae* brevissimæ, pentadactylæ, minimæ & horum pollex vix conspicuus, omnes tamen ungvibus armatae; ob pedum brevitatem truncus in hac specie longissimus. *Plantæ* pentadactylæ, digitis tenuissimis, ungviculatae ut in cæteris, & horum femora ab angulo inferiore, decem papillis pectinata.

**COLOR** griseo-lividus, per medium truncum magis fuscus, a tergo supra anum fascia transversa lutescens, pone anum subtus fascia albicans.

21. *LACERTA cauda tereti, pedibus pentadactylis, squamis rotundatis levissimis subgriseis, lateralibus subfuscis.*

**CAPUT**



**CAPUT** ovatum non collo crassius, superne planiusculum futuris exaratum. *Aurium* foramina aperta. *Narium* foramina minutissima ad apicem rostri.

**TRUNCUS** & *collum* ejusdem latitudinis & crassitiei, leve absque crista, imbricatum squamis subrotundis, obtusissimis, arctis.

**CAUDA** longitudine corporis teres, sensim angustior. *Palmae* a plantis remotissimæ, pentadactylæ, fissæ, minimæ, ungvibus acutis armatæ. *Plantæ* pentadactylæ, fissæ, digitis maxime inæqualibus, ut in reliquis.

**COLOR** corporis singularis, viridi & luteo-subgriseus, latera vero ab auribus supra pedes longitudinaliter fascia griseo-fusca pingvuntur. Adeoque color & structura fere Stinci officin. (a)

22. **ANGVIS** annulis abdominalibus CC. annulis caudalibus XXX.

*Amphibæna*, Raj. quadrup. 288. *Ibyaru*. Margr. bras. *Amphibæna ceilanica*, Seb. thes. 2. p. 2. t. 1. f. 7. *Serpens ceilanica*, *Cæcilia dicta*, Seb. thes. 2. p. 19. t. 18. f. 2. *Serpens amer. Cæcilia dicta* Seb. thes. 2. p. 24. t. 22. f. 3. *Serpens cæcilia amer.* Seb. thes. 2. p. 25. t. 24. f. 1. x *Amphibæna americ. ex fusco & albo variegata* Seb. thes. 2. p. 77. t. 73. f. 4. x. *Serpens Apamea cyriaca biceps*, Seb. thes. 2. p. 106. t. 100. f. 3. *Serpens Amer. grossa versicolor*, Seb. thes. 1. p. 140. t. 88. f. 3.

C

CA-

(a) Facie hæc accedit ad Stincum marinum officinarum, proin ut eo facilius distinguatur, stinci notas adduximus. Stincus pinguis est & obesus, collum gerens æquale cum capite & rotunditatis & magnitudinis, squamas orbiculatas & obtusas habet, unam quamque insuper tribus striis elevatis distinctam, colore fere præcedentis; *Palmae* quinque habent planos digitos, qui ad latera sunt marginati, e quibus primus aliquanto brevior secundo & quinto, primus, tertius, & quartus parum longiores sunt. Ungues hujus sunt plani, oblongi & paulullum subtus incurvi. *Plantæ* etjam pentadactylæ, digitis utrinque marginatis, quorum primus brevior, secundus paulo longior, tertius, quartus, & quintus, fere æquales & paulo longiores secundo. Horum extremus articulus instar unguis humani latior & cartilagineus.



**CAPUT** minimum, leve, obtusum, superne longi udi-  
naliter linea exaratum & rugis lateralibus notatum,  
linea triangulari inter nares rostri apice insculptum,  
*Narium* foramina minima. *Oculi* fere nulli, sed ho-  
rum loco puncta totidem nigricantia. *Dentes* in-  
re plurimi parvi.

**TRUNCUS** cylindricus, pedalis, ducentis circiter in-  
cisuris seu segmentis annularibus convexis, instar  
lumbrici, infectus; striis circiter quadraginta longi-  
tudinalibus exaratus, quarum duodecima (utrinque  
a stria intermedia dorsi) cruciata, instar literæ X la-  
tinorum, unde *abdomen* in hac specie distinctum a dor-  
so linea longitudinali, utrinque ex characteribus for-  
ma X notatis. *Anus* rima transversa. *Segmentum*  
*ultimum* abdominis ante anum octo papillis in lineam  
transversam digestis notatum.

**CAUDA** brevis, triginta segmentis annularibus constans  
absque nota illa laterali characteribus lit. X similibus;  
cauda hæc obtusissima & crassa instar capitis, nec ut  
in reliquis attenuata.

**COLOR** totius ex nigro & albo variegatus, ita tamen  
ut niger color in dorso, albus autem subtus magis  
conspicuis est.

*Amphisbæna* ab antiquis hæc dicta est, qui eam bicipitem  
esse crediderunt, cum eandem ferme præ se ferat figuram &  
crasitiam a cauda ac a parte capitis & æque retrorsum ac  
antrorsum progrediatur, & denique, quoniam quando  
capitur, caudam capiti applicat. At serpentem ab utraque  
extremitate capitatum in rerum natura inveniri nimis im-  
pudens est qui affirmat, & nimis stolidus qui credit. Raj.  
Segmenta habet annularia instar lumbrici cum in ipsa ter-  
ra vivat & eodem quo lumbricis modo & antrorsum &  
retrorsum progredi necessum habeat, quare etiam cau-  
dam habet robustiorem, præ reliquis serpentibus.



In Libya, Lemno, Brasilia & Zeilona invenitur, formicis sustentatur, præcipue tamen Lumbricis.

Morsum exitialem esse, contra quem nullum dari possit remedium asserunt Lusitani, quod nobis paradoxon videtur, cum dentibus careat caninis seu mobilibus, qui in hoc genere venena infligere solent.

23. **ANGVIS** squamis abdominalibus CCXL, caudalibus XIII. Scytale amer. Amphibæna & Cæcilia vocata, Seb. thes. 2. p. 3. t. 2. f. 1. 2. Scytale ex nova hispania, Seb. thes. 2. p. 4. t. 2. f. 3. 4. Amphibæna amboinensis, corio quasi reticulato conspicua, squamis rubicundis obducta. Seb. thes. 2. p. 9. t. 7. f. 4. Serpens amphibæna, Seb. thes. 2. p. 21. t. 20. f. 3. Serpens amphibæna orientalis, Seb. thes. 1. p. 27. t. 53. f. 7.

**CAPUT** ovatum, parvum, minime angulatum. **Narium** foramina teretia. **Oculi** minimi, in propria squama collocati.

**TRUNCUS** teres, pedalis & fesquipedalis, imbricatus squamis ovatis, obtusis, levibus. **Abdomen** etjam tetrum ejusmodi squamis sed latioribus, obtusioribus, numero circiter ducentis & quadraginta.

**CAUDA** vix digitum transversum longa, crassa obtusa, uti caput.

**COLOR** albidus, fasciis fuscis annularibus hinc inde interruptis. Albedinem fasciis interjacentem, margines ferrugineæ squamarum commaculant.

Convenit cum Amphibæna præcedente cauda crassa, obtusa, qua a cæteris angvibus manifeste differt, ut nulli dubitemus, quin serpentes istæ a Seba allegatæ eadem cum nostro sint, licet color in nostro, a Sebæ sit diversissimus. Hæc etjam convenit cum Cæcilia, quod distituatur scutis abdominalibus & eorum loco modo squamas latiusculas gerat.



24. *ANGUIS scutis abdominalibus CLXV, caudalibus XXX.*

*Vipera caudifona* Amer. Raj. quadrup. 296.

*Vipera orientalis, maxima caudifona*, Seb. thes. 2. p. 101. T. 96. f. 1. *Serpens crotalophora seu Vipera caudifona* Amer. Seb. thes. 2. p. 99. t. 95. f. 1. 2. *Domina serpentum*. Jonst. serpent. 26. t. 7. f. 2. Nieremb. hist. 1. 12. c. 1. Olear. mus. 17. t. 11. f. 2. *Boicocininga*, Marcg. bras. 240. Pif. bras. 41. 275. *Teublacet Zaub-qui*, Hernand. mex. 329.

**CAPUT** obtusissimum, & certe magis obtusum, quam in ulla specie nobis nota. *Frons* a naso ad oculos, quam laminæ duæ majores ovales tegunt, variis squamis latiusculis obtecta. *Faux* latissime hians, cujus singula labia utrinque tecta quatuordecim squamis longitudinaliter secundum marginem dispositis. *Dentes* in superiori maxilla utrinque solitarii, canini seu mobiles maximi & acutissimi, quos inter vesiculam gerit reflexos.

**TRUNCUS** totus tectus squamis ovatis, in dorso carinatis & acutioribus, versus caput vero minoribus, omnibus in quincuncem dispositis. *Abdomen* scutellis centum & sexaginta quinque longitudinaliter a gula ad anum usque se invicem excipientibus.

**CAUDA** seu spatium ab ano ad extremitatem corporis tecta subtus triginta scutellis integris, nec ut in cæteris angvibus dimidiatis. *Crepitaculum* quod caudam terminat, constat corpusculis cartilagineis, ventricosis, pellucidis, ampullatis, se invicem amplexantibus, latiusculis & fere cordiformibus, aridis, fragilibus sonoris.

**COLOR** in nostrate, qui juvenis, vix duorum pedum longitudine, cinereus est, cum maculis quibusdam flavescens in dorso.

*Singularia in hac specie sunt plurima;*

(A)



(a) Caput obtusissimum. (b) Scutella caudæ, quæ in hac specie integra sunt, in reliquis autem dimidiata. (c) Crepitaculum quo hæc species sola distinguitur; Auctores hanc ipsam serpentem unoquoque anno huic suo crepitaculo novum addere articulum statuunt, quod nobis non alienum videtur, quum nostra, quæ juvenis est, non ultra quinque habeat articulos, at auctorum, majora individua plures, immo sæpe viginti; quamque Marcgravius descripsit septem in suo crepitaculo gessit, Sebæque quatuoraginta. In hoc ipso elucet clementia summi Creatoris erga humanum genus, quod hoc instrumento crepitaculi, dederit hominibus facultatem sibi cavendi a morsu hujus summe lethalis serpentis: quoties enim morsum peraget, corpus suum citissime contrahet, ut faciendū iētum caput protrudat, quo ipso crepitaculum hoc sonum edit, ex quo periculum imminens evitare sciunt homines, quod brutis denegatum est. (d) Sacerdotes nostri e Pensylvania reduces, ad unum omnes, referunt hanc Viperam, viso in arbore sciuro, ad ejus radices procumbere, sciurum oculis radiantibus & rictu hiantem, ut solet Felis murem, contemplari; hunc vero consternatum arborem circumcursare, effugia quærere, tandem vero, velut fascinatam in os anguis insilire. vid. Lin. de telluris incremento, præfat. (e) Est morsus hujus serpentis venenatissimus, mortem accelerat intra unum vel ad maximum duos dies. (f) Antidotum hujus morsus est radix Polygalæ caule simplici erecto; foliis ovato lanceolatis alternis integerrimis, racemo terminatrice erecto. Gronov. flor. virg. 180. Hoc ipsum sylvestrium virginianorum antidotum nuper detexit CL. Tennentius, qui docuit, veram serpentariam virginianam nec Aristochiam, nec Dorstenianam, nec Acteam, nec Resedam nec Prenanthem esse, sed prædictam speciem Polygalæ, quæ hodie specifici instar in febribus inflammatoriis



utitur. (g) Ad quinquepedalem longitudinem excrescit saepe serpens hæc, præcipue in Brasilia & Virginia invenitur, per salebrosa loca citissimo fertur gradu; varii coloris est; fætet, ut homines saepe ex ipso hoc speciali fætoe eam adesse sentiant. Quatuor habet penes retrorsum aculeatos. Dentes ejus duo canini uti in reliquis venenatis serpentibus non in maxillis hærent; iis enim vulnerando non autem ictus infligendo utitur. Dicitur etiam eum adeo torpescere, si linteo involutus fuerit, quamvis tenuissimo, ut a puero vel minimo ferri & circumgestari queat.

25. *ANGUIS* scutis abdominalibus CCXVII, squamis caudalibus CVIII.

Serpens ambouinensis niger & albus, *Apachykoatl* dicta Seb. thes. 2. p. 21. t. 20. f. 1. *Apachykoatl*, Niremb. natur. 284. Jonst. serp. 29.

**CAPUT** magnum, ovatum, angulatum, supra nigrum ad latera & subtus albo-maculatum. *Narium* foramina ad latera rostri retrorsum spectantia *Dentes* utrinque in superiori maxilla duplici ordine, scil. unico in margine maxillarum, altero vero adhuc interius collocato. *Lingva* nigra, duplici filo.

**TRUNCUS** maximus, bi-vel tripedalis, compressus, dorso maxime compresso, hinc fere carinato. *Dorsum* tectum est squamis ovatis, levibus, obtusiusculis, altero latere fuscis; altero vero albidis. *Abdomen* planiusculum, scutis ducentis & septendecim vestitum. *Scuta abdominalia* maxima ex parte alba sunt, sed tertia quæque margine fusco, vel etiam alterna singula altero margine fusco.

**CAUDA** magis nigra, teretior, centum & octo squamarum paribus subtus est vittata.

Obs. Facile distinguitur a reliquis truncis præsertim vero dorso compresso & fere carinato.



26. *ANGUIS scutis abdominalibus CXXVIII, squamis caudalibus XLVI.*

**CAPUT** ovatum, vix angulatum, leve. *Oculi* parvis *Narium* foramina minima ad apicem rostri. *Dente* parvi.

**TRUNCUS** crassus, supra lividus, ad latera fascia longitudinalis fusca, ex squamis fuscis apice albidis. *Abdomen* album, cum ordine utrinque laterali longitudinali, ex maculis parvis, luteolis, ad latera singuli scuti singulis. *Puncta* pauca, vaga, fusca in abdomine, quæ sub collo vel in primis scutis abdominalibus singula. *Scuta abdominalia* centum & ~~octodecim~~, & truncus 26 ratione longitudinis, quæ in nostro plus quam pedalis est valde crassus.

**CAUDA** brevissima quadraginta sex squamarum paribus subtus vestita, in quibus singulis, macula majuscula fusca.

27. *ANGUIS scutellis abdominalibus CXLII. caudalibus LXXIV.*

**CAPUT** ovatum, varis futuris exaratum. *Aurium* foramina nulla conspicua. *Dentes* minutissimi absque dentibus venenatis mobilibus. *Labia* alba lituris transversis nigris variegata.

**TRUNCUS** squamæ dorsales lanceolatae, linea elevata exaratae, quæ tamen linea in squamis lateralibus evanescit. *Scuta abdominalia* centum & quadraginta duo.

**CAUDA** tenuis ejusdem coloris cum dorso, subtus tecta septuaginta quatuor paribus squamarum albidarum, quarum singulae in medio maculam nigram gerunt.

**COLOR** in hac specie pulcherrimus, linea nigra angusta, a capite ad caudam dorsum pingit. Huic adjacet utrinque fascia longitudinalis pallide grisea squamis albis hinc inde adspersa. Tum utrinque fascia lon-



longitudinalis nigra ad latera. Demum linea angusta, alba, abdomen a dorso longitudinaliter distingvens. Tandem abdomen nigrum, fasciis transversis, lanceolatis, albis, totidem cum scutellis.

28. *ANGUIS scutis abdominalibus CL. squamis caudalibus LIV. Amphib. Gyllenb. p. 9. N. 4.*

*Color, structura & facies in omnibus cum Gyllenborgiano, convenit; sed adest & aliud specimen cujus scuta abdominalia CLIII & squamæ caudales XLIX, adeo ut numerus in cauda dentus addatur scutis abdominalibus.*

29. *ANGUIS scutis abdominalibus CLII, squamis caudalibus CXXXV.*

**CAPUT** crassiusculum, angulatum, ovato-oblongum, obtusum. *Narium* foramina ad latus rostri. *Aurium* foramina nulla conspicua. *Dens* venenatus parvus, utrinque in superiori maxilla mobilis. *Oculi* maximi.

**TRUNCI** dorsum cœrulescens, squamis ovatis margine albidis. *Abdomen* album scutis centum & quinquaginta duobus tectum.

**CAUDA** longa, valde attenuata, subtus futura cœrulescente, squamis centum & triginta quinque ab utroque latere.

30. *ANGUIS scutis abdominalibus CLX, squamis caudalibus C.*

*Serpens Ibiboboca brasiliensibus* Seb. thes. 2. p. 21. t. 20. f. 2. (an). *Serpens ceilonica sibilans, pulchre lemniscata.* Seb. thes. 2. p. 47. t. 45. f. 5. *Serpens exquisitissima Zeilanica, Malpolon dicta,* Seb. thes. 2. p. 52. t. 52. f. 4. *Serpens african. Hippo dicta,* Seb. thes. 2. p. 57. t. 56. f. 4. *Serpens Amer. varior, lemniscis*



*rubris & albis longitudinalibus notata*, Seb. thes. 2. p. 115. t. 197. f. 4.

**CAPUT** ovatum, oblongiusculum, super oculos angulatum, pallidum, maculis oblongis cœrulescentibus, margine nigro cinctis, difformibus variegatum, margine maxillarum sex lineis albis variis instructo. *Nares* minimi versus apicem rostri. *Aurium* nulla signa. *Dens* venenatus brevissimus.

**TRUNCI** color maxime spectabilis, cœrulescens, cum linea longitudinali medii dorsi nigra, quælibet squama nigra, notata alba & oblonga macula; dein linea longitudinalis nigra cum subjecta alba, subtus album *abdomen* cum linea nigra ad latera. *Squamæ* in dorso oblongæ, cœruleæ, margine nigro & præsertim apice atro. *Scuta abdominalia* centum & sexaginta vel centum & quinquaginta novem.

**CAUDA** valde tenuis & longa, eodem colore quo corpus colorata, scil. supra cœrulescens nigro reticulata cum fasciis utrinque duabus longitudinalibus albis. *Anguis inter magnos locum tenet.*

31. *ANGUIS scutis abdominalibus CLXV, caudalibus XXIV.*

*Anguiculus African. cœruleus*, Seb. thes. 2. p. 16. t. 13. f. 3.

**CAPUT** ovato-oblongum, supra cœruleum, subtus album.

*Narium* foramina minima.

**TRUNCUS** longus angustus, supra cœruleus, subtus albus. *Squamæ* ovatæ, altero latere macula oblonga alba, notatæ, præsertim in dorso. *Scuta abdominalia* centum & sexaginta quinque.

**CAUDA** tenuis saturatius cœrulea & immaculata, versus apicem tenuissima.

*Est etiam hic inter angues majores numerandus.*



32. *ANGUIS scutis abdominalibus CLXXX, squamis caudalibus LXXXV.*

*Serpens Africana ab hottentottis Sibon dicta, Seb. thes. i. p. 22. t. 14. f. 4.*

**CAPUT** subrotundum, valde depressum. **Oculi** magni. **TRUNCUS** squamis rhombeis glabris tectus, subtus scutis abdominalibus centum & octoginta.

**CAUDA** brevior, angustior, squamarum centum & triginta quinque paribus subtus obtecta.

**COLOR** totius e fusco-ferrugine alboque intime mixtis, *abdomen* vero album maculis fuscis aspersum.

33. *ANGUIS scutis abdominalibus CLXXXIV, caudalibus L.*

**CAPUT** ovatum, parum depressum, vix angulatum, album, cum fascia transversa fusca per oculos ducta. *Nares* patulae retrorsum spectantes.

**TRUNCUS** squamis ovatis obtusiusculis, levibus tectus; scutis centum & octoginta quatuor subtus vestitus, magnitudine pedali, crassitie minimi digiti.

**CAUDA** brevissima squamis quinquaginta paribus subtus tecta & teres.

**COLOR** fasciis nigris & albis, undique corpus cingentibus, quarum singula alterna alba duplo angustior. Hujus pulchra habetur figura in Sebæ thes. i. p. 20. t. 11. f. 3.

*Accedit serpens hic ad speciem, anguis scutis abdominalibus CCL. caudalibus XXXV. Amphib. Gyllenb. p. 11. N. 6. Magnitudine & fere colore; nihilo minus tamen distinctissimas esse non modo scuta abdominalia & caude sed & oculi aperte docent, qui in Gyllenborgiano minima puncta sunt, in hoc autem magni & ratione magnitudinis satis grandes.*



34. *ANGVIS* scutis abdominalibus CXC, caudalibus XCVIII.  
*Anguis* scutis abdominalibus CLXXXVI. caudalibus LXIV. Amphib. Gyllenb. N:o 9. p. 14.

*Parum hic recedit a Gyllenborgiano scutis abdominalibus scil. centum & octoginta novem aut centum & nonaginta, cum in illo tantum centum & octoginta sex observantur, magis autem adhuc recedit numerus squamarum caudæ, cum cauda in Gyllenborgiano serpente obtusa sit, in hoc autem longe productior & magis acuminata, quod aperte indicat, caudam in altero fuisse mutilatam, adeoque numerus squamarum longe major in præfenti evadit & emendandus erit.*

35. *ANGVIS* scutis abdominalibus CXCVI. squamis caudalibus LXVII.

*Serpentula ceilonica seu Naja altera, Seb. thes. 1. p. 71. t. 43. f. 5.*

**CAPUT** albicans, lateribus pone oculos depressum, supra oculos planum, & lateribus maxime compressum, totum tectum est squamis tenuissimis absque futuris, supra oculos singulos squama magna ovata. *Narium* foramina oculis proxima, patula. *Dens* letifer utrinque in superiori maxilla, maximus, inter vesicam reconditus; hinc venenatissimum esse nulli dubitamus.

**TRUNCUS** ratione capitis angustissimus, præsertim cillum, tectus squamis ovato-lanceolatis, carinatis, minimis; hinc striatus est serpens. *Scuta abdominalia* centum & nonaginta sex.

**CAUDA** in angue pedali vix ultra duos pollices transversos longa, & simul angustissima est.

**COLOR** cinereus est cum lituris exalbidis variis. *Singularia in hac sunt, caput absque ullis manifestis futuris & cauda brevissima angustissimaque, quibus facile a reliquis distinguitur.*



36. *ANGUIS* scutis abdominalibus CCIX, squamis caudalibus XC.

*Anguis scutis abdominalibus CCVII, caudalibus LXXXV*  
Amphib. Gyllenb. p. 13. N. 8.

**CAPUT** oblongum, obtusum, depressum, superne fuscum ad latera album ut & occiput. *Nares* majusculæ, ad latera rostri retrorsum spectantes. *Dentes* nulli lethales.

**TRUNCUS** uti descriptus habetur inter Amphib. Gyllenb. *Scuta abdominalia*, ducenta & novem in hac serpente adsunt, si simul primum & ultimum adnumerentur, adeoque parum numero recedit a Gyllenborgiano sed tamen idem; in cauda numerus difficiliter determinatur, cum squamæ minutissimæ sint versus apicem.

**COLOR** in hac magis pallidus, seu pallide fuscus abdomine albido cum fasciis annularibus alternis numerosis, quarum tamen non omnes dorsum permeant.  
*Est in hac collectione hujus speciei, alia sed sola varietas, quæ scuta abdominalia gerit ducenta, & squamarum caudalium paria circiter centum, adeoque habet tot squamas plures in cauda, quot amisit in trunco.*

36. *ANGUIS* scutis abdominalibus CCXX, squamis caudalibus CXXIV.

*Anguis de cencaotel amer. venustissimus*, Seb. thes. 2. p. 18. t. 16. f. 2. 3.

**CAPUT** subglobosum, vix angulatum, albo & nigro varium. *Oculi* magni. *Dentes* parvi.

**TRUNCUS** cum cauda quatuor pedum, crassitie pennæ anserinæ vel cygnæ. *Squamæ* ovato-acuminatæ, leves dorsum tegunt. *Scuta Abdominalia* ducenta & viginti vel summum ducenta & viginti duo. *Testiculi* duo globosi echinati.



**CAUDA** tenuis unicam tertiam partem longitudinis totius animalis seu trunco dimidio brevior.

**COLOR** fuscus maculis pallidis, in dorso fasciæ circiter viginti, niveæ, versus abdomen latiores & coëuntes. Hinc abdomen maxima ex parte album.

*Varietas hujus datur in hac collectione, quæ alba est, in cujus dorso a capite ad anum quadraginta maculæ fusco-ferrugineæ, cum puncto ejusdem coloris singulis maculis utrinque subjecto, præsertim in postica parte corporis. Cauda hujus tenuissima maculis fuscis ferrugineis circiter quadraginta longitudinaliter a tergo dispositis. Est hic serpens inter omnes in suo genere, ratione longitudinis tenuissimus & fere filiformis.*

*Classis IV.*

**P I S C E S.**

37. **TORPEDO** Arted. Gen. 73. Syn. 103. Gefner. pise. 988. Kæmpf. amæn. 509. t. 510 *Torpedo Græcis Νάρκη, Raj. p. 28. Genuensibus Batte potta Willugb. p. 81. Svetice Kramp-fisk.*

**PISCIS** planus, mollis, squamis remotis, subulatis erectiusculis supra scaber, cinereo-griseus, infra pallidus & levis excepta cauda, quæ etjam supra scabra.

**CAPUT** supra obtusissimum, depressum, inæquale, margine acuto antice cinctum, qui tamen margo loco narium fissus est, ita ut superior lacinia duas membranas lanceolatas exerat, inferior vero membrulam obtusiolem; caput etjam a lateribus parum compressum, pone oculos utrinque apertura lunaris, ad latera colli utrinque *branchiarum aperture*



transversæ, quinque. *Os* latum. *Anus* ante basin caudæ e rima longitudinali.

*PINNÆ pectorales*, molles, magnæ, ad latera fitæ, triangulares; sinu antice & postice a corpore distinctæ. Harum angulus anterior, angustior, crassior; posterior vero latior, tenuior; exterior, vero etjam tenuis & minor posteriori. *Pinne ventrales* ad posticam partem abdominis, ab utroque latere ani fitæ, pone sinu a cauda separatae, molles & membranaceæ. Hæ etjam pone a latere interiore lobo dentiformi breviori notatæ. *Pinna dorsalis* anterior parva, erecta, ovata ad caudæ basin supra dorsum posita. *Pinna dorsalis* posterior in medio caudæ, præcedenti simillima magnitudine & figura. *Pinna ani* oblique perpendicularis (non horizontalis), parum obtusa, bifurca lobo superiori paulo breviori.

*Obs. (a) Piscis nostri descriptio acuratissima & secundum vivum objectum confecta habetur in Kæmpf. Amœnit. exotic. p. 509. (b). Piscis huic, summus nature Conditor admirandam & singularem indidit proprietatem, qui omnia alia tutela, clypeo vel instrumento propugnatorio caret, ut si quis eum pede manuve tetigerit, ipse piscis tremat, quo ipso etjam tenerrimus excitatur horror & rigor in corpore tangentis, partes solidas ita corripens, ut manus & brachia omnesque articulos luxari credas, cum cordis horrore, artuumque omnium stupore, ut ne ullo, vel maximo, præmio, ad hunc impetum iterum sustinendum allaciatur quis, sed piscem potius illico abjiciat, vide. Redi experiment. nat. p. 53. Bartholin. acta hassniens. v. 5. Obs. 97. Reamur acta gallic. A: 1714. p. 457. Haller in Boerhav. vol. 4. p. 13. Borelli demot. Anim. 2. propr. 219. Colbe cap. bon. spei. 3. p. 127. Kæmpf. amœn. 514. (c). Venetiis*



tiis in foro piscatorio, ex auctoritate præfecti sanitatis non venditur, Behren. diet. 225. (d) Notatu dignissimum est, quanta vis insit retractioni vel retardationi spiritus humani, per brevia interslitia ut dicitur temporis. Quid in aliis ista retractioni spiritus efficiat, non heic attinet dicere; in hoc autem casu id efficiat, ut si retrahatur retineaturque spiritus, vim ejus stupefaciendi aut nihil aut parum sentiat tangens.

38. *OSTRACION* oblongus glaber, capite longo, corpore figuris variis ornato, Arted. gen. 60. fyn. 86. vid. Tab. II. Fig. III.

*Orbis oblongus testudinis capite*, Clus. exot. 141. Willugb. icht. 147. t. 1. 2. f. 3. Raj. pisc. 43. *Orbis levis oblongus, cinereis & fuscis maculis notatus.* Sloan. hist. 2. p. 279. t. 247. f. 1.

*CAPUT* declive, oblongiusculum, obtusum, dentibus quatuor, duobus superioribus & totidem inferioribus, latis conniventibus. *Narium* foramina prominula, sacculo seu verruca utrinque perforata. *Collum* pisce crassius nec ut in figura Clusi angustum. *Apertura* branchiarum ante & juxta pinnas pectorales.

*TRUNCUS* convexus, dorso retrorsum scabro, supra lineis pallidis & flavescens variegatis & ad latera maculis fuscis sparsis. *Abdomen* planum, latiusculum punctis excavatis, sparsis, exaratum. *Anus* versus caudam ante pinnam ani.

*PINNÆ* pectorales radiis quatuordecim, latæ & obtusæ. *Pinna dorsalis* radiis sex mollibus & ramosis excepto primo. *Pinna ani* e regione dorsalis, radiis sex ramosis, primo minimo. *Pinna caudæ* radiis novem ramosis, integra.

39. *OSTRACION* cathetoplateo-oblongus, ventre tantum aculeato & subrotundo. Art. gen. 58. Syn. 86. Or-



*Orbis cauda productiore, dorso levi, ventre spinoso.* Willugb. icht. 144. t. 3. f. 2. *Orbis lagocephalus*, Grew. mus. 108. t. 7. f. 5. Raj. pisc. 43.

**CAPUT** compressum supra planiusculum, ad oculos elevatum. *Labiæ* os tegunt. *Dentes* duo in superiore maxilla & duo in inferiore, magni, leves, æquales, conniventes.

**CORPUS** maxima ex parte leve est seu spinis rarissimis & vix conspicuis scabrum. *Dorsum* carinatum ad caudam valde attenuatum. *Abdomen* ventricosum, ab apice rostri incipiens, aspersum squamis minutissimis, subulatis; hinc hispidus evadit.

**PINNÆ** *pectorales* juxta operculum branchiarum radiis septemdecim. *Pinna dorsi* radiis novem. *Pinna ani* e regione dorsalis novem radiis. *Pinna caudæ* integra radiis septem ramosis. Vid. Tab. II. f. IV.

40. **OSTRACION** *conco-oblongus*; *aculeis undique longis tereti formibus imprimis in lateribus*, Art. Gen. 60. syn. 86. *Hystrix piscis*, Clus. exot. 137. t. 138. Raj. pisc. 42. Willugb. icht. 146. t. 1. f. 6. 6. Sloan hist. 2. p. 279. *Guamajacugvara*, Marcgr. bras. 158. Pis. bras. 300.

**CAPUT** minimum, ore acuminato, maxillis edentulis fere ut in avibus; interius duplex ordo *dentium* obtusorum transversalium, in singulo ordine trium. *Oculi* majusculi, supra singulos *spinæ* sex longiores. *Aperatura* branchiarum ante & juxta pinnas pectorales.

**CORPUS** rotundum undique tectum spinis setaceo-subulatis, basi triquetris, digitum transversum longis.

**PINNA** caudæ radiis novem.

**COLOR** in dorso fusco-maculatus, subtus albus.

41. **TRACHINUS** *capite inermi nudo, pinnis pectoralibus coadunatis.*



CAPUT leve. Os dentibus parvis in maxillis. *Membrana branchiostega* radiis tribus.

CORPUS tegitur squamis latis, obtusis, levibus, at inter pinnam dorsalem & caput nullis. *Macula* violacea in dorso supra opercula branchiarum. *Anus* lobulo molli, acuminato, duo foramina anterius & posterius distingvente.

PINNA *dorsalis* anterior radiis sex, uniformibus, sed non pungentibus licet rigidiusculis. *Pinna dorsalis* posterior radiis decem, excepto primo, ramosis, posterioribus longioribus. *Pinna ani* dorsali posteriori opposita & æqualis, radiis novem posterioribus longioribus. *Pinnae ventrales* radiis sex, interioribus longioribus basi coadunatis.

*Cum oculi admodum vicini sint, ad genus Trachini piscem retulimus, licet caput inerme sit.*

42. ASPREDO.

CAPUT latum, depressum, nudum, inæquale fere cotti. *Oculi* minimi, nigri. *Os* latissimum. *Dentes* sunt duæ verrucæ, osseæ, intra labium superius, quod dilatatum & longius. *Membrana branchiostega* officulis quatuor.

CIRRHUS lateralis utrinque unicus, longius & alius utrinque ad marginem oris superiorem; dein utrinque unicus ad latera labii inferioris & duo alii parvi cirrhi sub gula. *Latera* thoracis ossea, nec squamæ ullæ nec substantia carnosa in capite aut thorace.

PINNÆ *pectorales* singulares, juxta caput sitæ, singulæ octo radiis simplicibus constantes, quorum extimus omnium crassissimus, obtusiusculus, exterius dentibus incurvis, interius dentibus recurvis, acutis & rigidis notatus. *Pinna dorsalis* radiis quinque mollibus etjam primo, qui simplex, molli. *Pinnae ventrales*





longe remotæ a pectoralibus & fere ad latera ani, singulari radiis sex mollibus. *Pinna ani* ab ano ad caudam extensa quinquaginta quinque radiis mollibus simplicibus constans. *Pinna caudæ* oblonga, bifida, angusta, radiis undecim.

*Convenit facie & forte genere cum piscibus, quos sub Bague genere proposuere Marcgravius, Piso, Willugby, Jensonius & alii.*

*Singularis est hic validissimis istis ossibus, pinnarum pectoralium mobilibus. vid. tab. II. f. V.*

43. *SPARUS fasciis quinque transversis, subfuscis.*

**CAPUT** obtusum. *Dentes labiis tecti. Opercula branchiarum squamosa, squamis magnis. Membrana branchiostega radiis sex.*

**CORPUS** ovatum, crassiusculum, squamis latissimis vestitum, linea laterali incurva.

**PINNA** *dorsæ* ab humeris incipit & fere ad caudam extenditur, constans primum radiis tredecim validis, acutis, subæqualibus, & deinde tredecim longioribus mollibus. Hæc pinna secundum totam longitudinem basi squamosa est & pone acuminata. *Pinna ani* constat radiis tredecim, quorum primus & secundus validi & pungentes, reliqui molles, primus radius brevissimus est. Hæc pinna itidem basi squamosa est & pone magis rotundata quam dorsalis. *Pinnæ pectorales* radiis quindecim mollibus & ramosis constant. *Pinnæ ventrales* radiis sex ramosis excepto primo brevi & pungente. *Pinna caudæ* radiis quindecim ramosis maxime bifurca.

44. *LABRUS rostro reflexo, fasciis lateralibus tribus fuscis.*

*Jaguacaquare. Marcgr. bras. 156. (an.)*



**CAPUT** compressum, rostrum acuminatum, sursum reflexum, angustum. *Oculi* magni, nudi. *Nervi* foramina duplicata, quorum anteriora membrana instructa. *Dentes* instar penicilli ex fetis confertissimis, æqualibus. *Opercula branchiarum* squamosa. *Membrana branchiostega* radiis sex latiusculis.

**CORPUS** piscis ovatum, valde compressum, squamis majusculis tectum cum fascia angusta, fusca, ab humeris per oculos & caput transversim ducta. Alia fascia minus obscura latior a basi pinnæ dorsalis, pone pectorales versus abdomen. Alia secundæ similis a medio pinnæ dorsû ad medium pinnæ ani oblique ducta.

**PINNA dorsû** incipit ad humeros, extenditur ad caudam, pone rotundatur & basi carnosa evadit, squamisque tecta, constans primo radiis duodecim subulatis, validis, pungentibus, singulis pone membranula acuminata appendiculatis, dein in eadem pinna sequuntur radii viginti & unus, molles, articulati & ramosi. *Pinne pectorales* acuminatæ, radiis constant quatuordecim, inermibus. *Pinne ventrales* radiis sex; anticis subulatis & pungentibus, reliquis ramosis & inermibus. *Pinna ani* radiis viginti, quorum tres primi subulati, pungentes, pone membrana subulata appendiculati, reliqui autem molles. Hæc pinna itidem rotundata & basi seu parte versus corpus proxima, carnosa & squamosa est. *Pinna caudæ* parva, rotundata, integra, radiis septendecim ramosis, fascia transversa, exalbida, colorata.

45. **LABRUS** rostro reflexo, ocello purpureo iride alba juxta caudam.

*Klip-visch seu soldalen visch*, Willugb. icht. 1. t. 5. f. 4. Raj. pisc. 151.



*Hæc figura ovata rostro acuminato, operculis branchiarum squamosis; pinnarum omnium figura & pinnis dorsalibus & ani ad basin squamosis, fascia per oculos, at striis fuscis a linea laterali oblique ductis cum præcedenti convenit. Differt autem quod destituatur fascia secunda & tertia laterali, quod pinna dorsalis gaudeat tredecim radiis pungentibus, præter octodecim molles, quod pinna ani instruat radiis septemdecim præter tres primos pungentes & denique quod macula magna orbiculata, fusca, albo circulo cincta utrinque versus caudam collocetur, ut margine pingat pinnam dorsalem & caudam simul. Adeoque multa habet communia cum Orpho, Sparo, Sargo, Medanuro, quæ omnes ejusdem generis sunt.*

*Ex optimis Indiarum piscibus est, carne alba, firma, stæpida, salutari.*

46. *LABRUS immaculatus, pinne dorsalis radiis spinosis decem.*

**CAPUT** compressum. Os magnum. Maxilla superior lateribus utrinque producta & antice retrorsum plicata. Dentes parvi, distincti & remoti præsertim ad latera. Oculi nudi, magni. Opercula branchiarum squamosa, pone tridentata. Membrana branchiostega septem radiis.

**CORPUS** ovato-oblongum, lividum, linea laterali curva.

**PINNA** *dorsi* ab humeris fere ad caudam ducta, ubique ejusdem altitudinis, constans radiis viginti, quorum decem priores validi & pungentes, primo reliquis brevior. *Pinne pectorales* radiis duodecim ramosis & mollibus. *Pinne ventrales* ovatae, radiis sex, omnibus ramosis excepto primo valido, brevi & pungente. *Pinna ani* tredecim conflat radiis, quorum tres præcedentes validi & acuti. Hæc termi-



natur versus caudam latiori spatio, quam pinna dorsalis.  
*Pinna caudæ* septendecim radiis parum bifurca.

47. *LABRUS oblongus*, *pinne dorsalis unico radio inermi*.  
**CAPUT** compressum leve. *Dentes parvi*, interiores laterales longiores. *Membrana branchiostega* radiis sex.  
**CORPUS** compressum, album, longum, squamosum:  
*Linea lateralis* a capite versus caudam longitudinaliter juxta dorsum exarata, prope caudam vero descendit & medium latus ad caudam fecat.

**PINNA dorsalis** prope caput incipit & fere ad caudam excurrit radiis viginti uno, omnibus simplicibus & pungentibus, excepto ultimo, bifido, molli. *Pinne pectorales* radiis duodecim, lanceolatae. *Pinne ventrales* sub pectoralibus collocatae, lanceolatae, radiis sex. *Pinna ani* radiis quindecim, quorum primus brevissimus. *Pinna caudæ* integra, radiis duodecim.

48. *BLENNIUS pinnis ocularibus subulatis, pinne ani officulorum XXVI*.

**CAPUT** compressum, tuberculis minutissimis in fronte & ad latera. *Frons* obtusa. *Dentes* numerosi, paralleli subcontigui, aequales, in anteriore parte oris supra & infra; his in maxilla inferiori utrinque dens caninus longior incurvus adjacet. *Labia* dentes tegunt. *Oculi* magni. *Cirrus* subulatus, longus, utrinque e medio capite ad angulum oculi superiorem exit.

**CORPUS** oblongum, cute nuda tectum, punctis seu maculis ferrugineis aspersum. *Anus* in medio corporis.

**PINNA ani** ab ano & cauda extensa, viginti sex radiis mollibus & simplicibus, quorum primus & secundus



dus in papillam definit. *Pinna dorsalis* a capite ad caudam usque extensa, radiis triginta quatuor, simplicibus, inermibus, quorum tamen duodecim anteriores paulo rigidiores sunt. *Pinna* hæc ubique fere ejusdem latitudinis, pone rotundata. *Pinne pectorales* ovatae, radiis quindecim, simplicibus, molli-  
*Pinna ventrales* sub gula subulatae radiis duobus. *Pinna caudæ* integra, undecim radiis ramosis. *Hinc proxima accedit, ad Blennium pinnulis duabus ad oculos, pinna ani ossiculorum viginti trium.* Arted. Gen. 26. syn. 44.

49. *BLENNIUS* pinnis ocularibus brevissimis palmatis, linea laterali curva.

**CAPUT** compressum, declive, supra oculos utrinque lobus carneus, brevissimus, obtusus, fissus. *Dentes* numerosi parvi. Supra caput incipit linea lateralis & juxta dorsum excurrit longitudine abdominis, dein secundum latus reflexa per medium longitudinaliter excurrit.

**PINNA** *dorsalis* juxta caput incipit & ad caudam excurrit, radiis quadraginta, quorum triginta quatuor pungentes, sex vero postremi paulo longiores molles. *Pinne pectorales* rotundatae, latae radiis duodecim. *Pinne ventrales* juxta caput, singulae radiis duobus bifidae. *Pinna ani* radiis viginti quatuor. *Pinna caudæ* integra radiis duodecim.

50. *CALLICHTHYS*. Tab. II. Fig. I.

*Tamoa* brasiliensibus, lusitanis Soldigo, Marcgr. bras. 150. t. 150. Willugb. icht. 211. t. 3. f. 6. Raj. pisc. 78.

**CAPUT** rotundum, antice depressum, superne variis suturis, in orbem positis, circumcentralem squamam  
 ma-



majusculam. *Narium* foramina parva ante & juxta oculos ad latera capitis. *Cirrhus* utrinque duplex ad sinus oris, quorum posterior longior, ambo vero capite longiores. *Membrana branchiostega* radiis tribus.

**CORPUS** compressum, oblongiusculum ad latera modo utrinque duplici ordine squamarum, quorum alter supra, alter vero infra lineam lateralem; *Squamæ* hæ latissimæ, viginti sex, sublineares, margine subciliata, at postremæ juxta caudam triplici futura incisæ. *Abdomen* latiusculum, leve, nudum.

**CAUDA** rotundata.

**PINNA** *dorsalis anterior* octo radiis mollibus, quorum primus brevissimus antice scaber. *Pinna dorsalis posterior* prope caudam parva, unico radio antice scabro, rigido, nec tamen pungente constans. *Dorsum* ante hanc compressum scabrum. *Pinne pectorales* rotundatæ, radiis septem, quorum anterior crassior, utrinque denticulatus. *Pinne ventrales* utrinque juxta anum radiis quinque articulatis. *Pinna ani* prope caudam radiis quinque anteriore scabro.

*Callichthys* est piscis genus acanthopterygium, membrana branchiostega radiis tribus, ore cirrhoso lateribus duplici tantum squamarum ordine vestitis.

*Piscis* hic aqua carens in fluvio ubi est, tempore sicco per terram abit ut aquam quærat, Marcgr.

51. **GYMNOTUS** Tab. 11. f. 6. Arted. gen. 25. Syn. 43.

*Carapo* Pis. bras. 72. Marcgr. bras. 110. Willugb. icht. 115. Raj. pisc. 41.

**CAPUT** leve, ovatum, parvum, verrucis mollibus aspersum. *Dentes* minutissimi. *Labia* carnosæ, inferius longius; *Labium* superius ad latus cirrhum seu tentaculum breve exerit. *Narium* foramina simplicia & fe-



& fere elevata supra caput. *Oculi* cute tecti parvi. *Membrana branchioftega* officulis quinque latis constat. *Aperturæ* branchiarum, satis patulæ.

**CORPUS** longum, pedale, angustum, dorsum pingue crassum rotundatum, inferne carinatum, sensim versus caudam acuminatum & subulatum. Hinc figura cultri. *Squamæ* orbiculatæ, imbricatæ, rugis annularibus & transversis.

**LINEA** *lateralis* deorsum dentata, denticulis mollibus apice perforatis, obtusis, liquorem fecernentibus. *Anus* sub gula juxta caput.

**PINNA** *dorsalis* aut *ventralis* nulla. *Pinne pectorales* parvæ, lanceolatæ, radiis tredecim mollibus. *Pinna ani* prope caput incipit seu pollicari spatio ab ano & ad apicem caudæ excurrit, linearis, radiis circiter ducentis mollibus. *Pinna caudæ* nulla, hinc singularis facies piscis cum cauda tantum a latere inferiore fit radiata, supra omnino calva.

52. **MURÆNA** *pinnis pectoralibus carens*. Art. Gen. 26. syn. 41. *Muræna* Rondel. pisc. 402. Bellon. aquat. 158. t. 160. Jonst. pisc. tab. 20. f. 4. *Muræna* sive *Conger brasiliensis* Seb. thes. 2. p. 72. t. 69. f. 4. f.

**OCULI** membrana tecti. *Narium* foramina utrinque solitaria, cylindro eminentia, fere inter oculos collocata, tentacula emittunt, qualia in cochleis videre est, ad latera pone caput utrinque foramen pro branchiis. *Dentes* minutissimi in anteriore oris parte duplici ordine dispositi, in interiore vero simplici.

**CORPUS** angviforme, compressum, fuscum lineis albis transversalibus & lateralibus pulcre cancellatum. *Abdomen* vero magis maculatum est.



**CAUDA** lanceolato acuminata, nec distincta, pinna instructa.

**PINNA dorsalis** adiposa incipit a capite & excurrit continuata serie ad caudæ apicem. *Pinna ani* ab ano incipit & terminatur ad apicem caudæ, itidem adiposa. Hæ ambæ pinnae ejusdem coloris cum corpore sunt. *Pinnae pectorales* aut *abdominales* nullæ.

53. **ECHENEIS** Arted. Gen. 15. Syn. 28. *Remora*, Rondel. pisc. 436. Bellon aquatil. 440. Olear. mus. 42. t. 25. f. 2. Jonst. pisc. 16. t. 4. f. 3.

**CAPUT** supra omnino planum, quæ planities ovalis margine lato membranaceo undique cincta est. Hæc planities linea elevata longitudinaliter distinguitur in duas partes, a qua transversim ad marginem utrinque octodecim aut novendecim membranæ transversales retrorsum spectantes, antrorsum scabrae ducuntur. *Os* denticulis minimis exasperatum, obtusum. *Maxillæ inferiores* longiores. *Narium* foramina duplicata, altero elevato margine, altero patulo. *Oculi* rotundi a latere capitis. *Opercula branchiarum* levia. *Membrana branchiostega* ossiculis novem.

**PINNÆ pectorales** subovatae, radiis viginti quinque. *Ventrales*, magis acutæ, basi inter se connexæ, singulæ radiis quinque ramosis. *Pinna ani* radiis viginti uno. *Pinna dorsi* e regione pinnae ani, cui simillima figura & magnitudine radiis viginti quatuor. *Pinna caudæ* acuta, parum bifurca, radiis sedecim.

Piscis tegitur cute molli, raro spitami longitudinem attingens.

Obs. Hoc pisce carinis adhærente naves tardius ire credidere veteres, unde illi *Remoria*, nomen hic enim prætoriananam. Antonii & postea Caji Caligulae navim abti-



aco mare retinuisse fertur. Bellon aquat. 40; sed frustra.

54. *EXOCOETUS* Arted. gen. 8. syn. 18. spec. 35. *Mugil alatus* Rond. pisc. 267. *Hirundo*, Bellon. aquat. 195. *Hirundo Plini*, Jonst. pisc. 66. t. 18. *Suecis* Flygande - Fisk.

**FACIES** & magnitudo clupeæ. *Membrana branchiostega* decem officulis.

**PINNA** *dorsi* pone æquilibrium posita, e diametro pinnae ani, undecim radiis. *Pinna ani* etjam undecim radiis. *Pinnae ventrales* in medio abdominis radiis sex. *Pinnae caudæ*, quæ maxime bifurca, radiis quindecim. *Pinnae pectorales* in hac specie singulares, radiis septendecim, quorum superiores longitudine ad initium caudæ pertingentes, adeoque totius fere piscis; inferiores radii sensim breviores sunt. Hisce pinnis volitat piscis.

Obf. *Descriptio perfecta habetur apud Artedium in speciebus. Auctores perperam ad pinnae ani basin duas laterales collocant.*

55. *ARGENTINA* pinna dorsali pinnae ani opposita. **CAPUT** oblongum, compressum supra depressum. Os interne denticulis exasperatum. *Maxilla inferior* paulo longior. *Membrana branchiostega* radiis circiter decem.

**CORPUS** longum, teretiufculum, argenteum, squamis tenuibus tectum. *Dorsum* crassiusculum duplici linea longitudinali a lateribus distinctum.

**PINNA** *dorsalis* versus caudam collocata, quatuordecim circiter radiis inermibus. *Pinnae pectorales* lanceolatae, radiis duodecim. *Pinnae ventrales* radiis sex, rotundatae, breves in medio longitudinis. *Pinna*



*na ani radiis circiter quindecim, dorsali opposita. Pinna caudæ radiis quatuordecim, bifurca. Character generis, membrana branchiostega radiis circiter decem, corpus longum tereti compressum, pinnae ventrales ano quam capite propriores.*

56. *CYPRINUS* pinna ani duplici, caudæ bifurca Act. stockholmenf. 1740. p. 403. t. 1. f. 3. 4. 5. 6. 7. 8. Faun. Suecica 331. t. 2. *Suecis Chineseiska Gull-Fisken.*

57. *SYNGNATUS* corpore quadrangulo, pinna caudæ carens. Arted. gen. 1. syn. 1. sp. 3. *Hippocampus* Raj. p. 45. Rondel. insect. c. 9. p. 114. Willugb. p. 157. *Hippocampus aculeatus* Raj. p. 45. Obs. Pinna dorsalis radiis septendecim, pectoralis radiis sedecim.

Classis V.

**I N S E C T A.**

58. *GRYLLUS apterus, thorace spinoso, femoribus punctatis. Locusta talpa lapensis, pedibus longis.* Peti. Gazoph. 21. t. 13. f. 7.

**CAPUT** reflexum. *Oculi* prominentes. *Antennæ* setaceæ, corpore breviores. *Labium* oris anterius duplicatum, quorum inferius longius subrotundum. *Maxillæ anteriores* introrsum dentatæ, crassæ; *posteriores* breviores, duplici digito ungviculato armatæ, & antennula longiuscula exterius instructæ; *maxillæ vero infimæ* simplicissimæ antennulis clavatis.

**THORAX** supra planus, lateribus compressus, pone elongatus, rotundatus, angulis omnibus antice po-



ne & lateribus pectinatim spinosis, una cum quatuor spinis in disco. Subtus inter femora antice duæ spinæ.

*Abdomen* ovatum, duodecim incisuris, singulis segmentis versus marginem aliquot spinis instructis, & secundum longitudinem dorsi septemariam dispositis, abdomen subtus septem vel octo plicis transversalibus ad latera undulatis. *Anus* trivalvis, utrinque conniculo acuto instructus, subtus ense bivalvi, glabra, parum curva, lateribus convexa, utrinque sulco exarata, longitudine corporis, apice utrinque ferrata.

**PEDES** longi, præsertim postici. *Femora* punctis callosis adpersa. *Tibiæ* spinosæ. *Alarum* aut *elytrorum* nulla vestigia; hinc & esse & fore apterum credimus. *Magnitudo* *Gryllo-talpæ*.

59. *ARANEUS hirsutus, thorace orbiculato convexo: centro transversim excavato.*

*Aranea maxima ceilanica* insigne gerens Seb. thes. 1. p. 109. t. 69. f. 12. *Phalangium monstruosum*, Laet. Amer. 5. 6. 9. t. 570. *Aranea americ.* Seb. thes. 1. p. 110. t. 69. f. 3. Marian. in folio, p. 18. f. 18. *Phalangium americ.* Clas. posth. 47. t. 47. Worm. mus. 244. t. 244. *Nahndu-guacu* Marcgr. bras. 248. Olear. mus. 29. t. 17. f. 3.

**OS** maxillis duabus, acuminatis, incurvis, subulatis, basi crassis, nigris.

**THORAX** orbiculatus, antice magis convexus, marginatus, disco fere in medio vel versus posteriora magis excavatus, rima profunda transversali, a qua, pili thoracem tegentes, tanquam e centro undique reflectuntur versus marginem. *Oculi* in anteriore & superiore thoracis parte conferti, verrucam formantes.



tes. *Abdomen* ovatum supra magis convexum, pilosum, appendiculis duobus oblongis terminatum.

**PEDES** octo, subæquales, pilosi (absque unguibus in nostra auctores autem duos commemorant ungues in singulo pede.)

*Magnitudo scarabæi cervi volantis, totus pilis longis, hispidus, ferrugineus.*

69. **SCORPIO** pectinum denticulis XIII.

*Scorpio Javanicus major pilosus e nigro coerulefcente splendens. Peti. gazoph. 20. t. 13. f. 2. Scorpio indicus niger magnitudine cancrum fluviatilem æquans, Herm. Leyd. 144. Scorpio ceilonicus niger maximus, Sibb. mus. 116. Scorpio ceilonicus, Seb. thes. 1. p. 112. t. 70. f. 4.*

**ROSTRUM** constat duabus chelis sessilibus, introrsum dentatis. *Oculi* duo contigui in centro thoracis. Dein oculi tres distincti ad marginem anteriorem thoracis utrinque. *Labium inferius* oris quadrifidum, connivens.

**ABDOMEN** septem segmentis a tergo & quinque in abdomine constans, horum quatuor præcedentes linea lateralis oblique exarata. *Pectines* ubi thorax abdomine jungitur, subtus duo albi, quorum singulus tredecim denticulis instruitur. *Pili* per totum corpus sparsi & erecti sunt.

**CAUDA** sex articulis angulatis, tuberculis scabris, quorum ultimus spina curva acuta armatur, articulus vero penultimus cæteris longior est.

**PEDES**, præter chelas, utrinque quatuor, singuli duobus unguibus acutis terminati, & tuberculo calloso, ad flexuram articulorum instructi. *Chelæ* pilis hispida, digitis interiore latere sinuatis.



**COLOR** fuscus in toto corpore.

*Magnitudo cancri fluviatilis.*

**Obi.** *Differt a scorpione majore ex India orientali Swammerd. 4:0 147. t. 6. quod Swammerdami cauda tantummodo quatuor articulis instructa sit.*

**61. SCOLOPENDRA teres, pedibus utrinque XCVI.**  
*Millepeda orientalis omnium maxima. Seb. thes. 1. p. 131. t. 81. f. 5.*

**CAPUT** minimum obtusum apice marginatum. *Antennae clavatae. Oculi lunares nigri, punctis minutissimis scabris.*

**CORPUS** quadraginta octo segmentis, praeter caudam & caput, singulo segmento pallido, margine flavo.

**CAUDA** obtusa.

**PEDES** ad singulum segmentum utrinque duo, subtus ciliati, brevissimi.

*Longitudo & crassities digiti.*

**62. SCOLOPENDRA plana, pedibus utrinque viginti.**  
*Scolopendra capensis major lutescens, cauda longiore. Peti. gazoph. t. 20. f. 2. Millepeda african. Seb. thes. 1. p. 130. t. 81. f. 3.*

**CAPUT** suborbiculatum, planum, subtus duabus maxillis validissimis, acutissimis, apice nigris instructum. *Oculi ad latera capitis pone antennas, singuli ternati seu ex tribus compositi. Antennae subulatae, sed indecim (vel pluribus, cum videantur apice mutilatae) articulis subovatis instructae.*

**TRUNCUS** viginti uno segmentis constat, quorum secundum brevissimum & lineare, reliqua quadrangularia; subtus segmenta similia dorsalibus sed pone



ne rotundata. *Latere rugosa*, cum poro respiratorio in singuli alterno segmento utrinque.  
**PEDES** utrinque viginti, breves, unguibus simplicibus acutis. Præter hosce pedes in cauda duo longiores basi spinosi, vel cornicula potius.  
**COLOR** flavescens.

*Classis VI.*

**VERMES.**

63. *SEPIA* Faun. Suec. 1281. X

**ROSTRUM** fere avis, ex duabus maxillis nigris semiconicis cinctum ore orbiculato, lacero, supra caput tentacula, horum sex basi connexa, subulata, longa, inferiori latere cotyledonibus orbiculatis, umbilicatis, petiolatis, plurimis instructa & præterea tentacula duo prædictis simillima, sed longiora, inferiori latere cotyledonibus itidem instructa.

**TESTA** mollis ovalis marginata intra quam corporis pars posterior recondita. Intra hujus testæ substantiam a tergo os sepia officinarum occultatur.  
*Anus* infra caput cylindro prominens.

**BRACHIA** seu tentacula filiformia, utrinque solitaria, juxta caput inter superiora & inferiora tentacula enata, longissima, mollia, apice dilatata, inferiori latere cotyledonibus simillimi sed majoribus instructa.

64. *APHRODITA* nitens Faun. Suec. 1284.

*Eruca seu scolopendra marina corallina multipes.* Seb. thes. I. p. 141, t. 90. f. 1. 2.



OS aliquot setis carnosis instar antennarum instructum.

**CORPUS** ovatum, supra convexum, spinis subulatis purpureis, nitentibus, sparsis & pilis ejusdem longitudinis luteo-viridibus, nitidissimis tectum; in medio autem dorsi villis, absque spinis tomentosum. In cujus centro apertura parva. Sub cute dorsi, membranæ plicatæ branchias cancerum referentes.

**PEDES** utrinque quadraginta circiter seu totidem conii paralleli, lateribus & margine corporis inserti, apice spinarum fasciculo terminati & subtus appendiculo setaceo molli instructi.

*Omittimus heic recensere animalia antea notissima & sufficienter descripta, Crocodylos, Dracos volantes &c. Nec non imperfecta, mutilata, non dum metamorphosin passa, ut Larvas papilionum &*

*Phalenum indicarum, inter quas eminent*

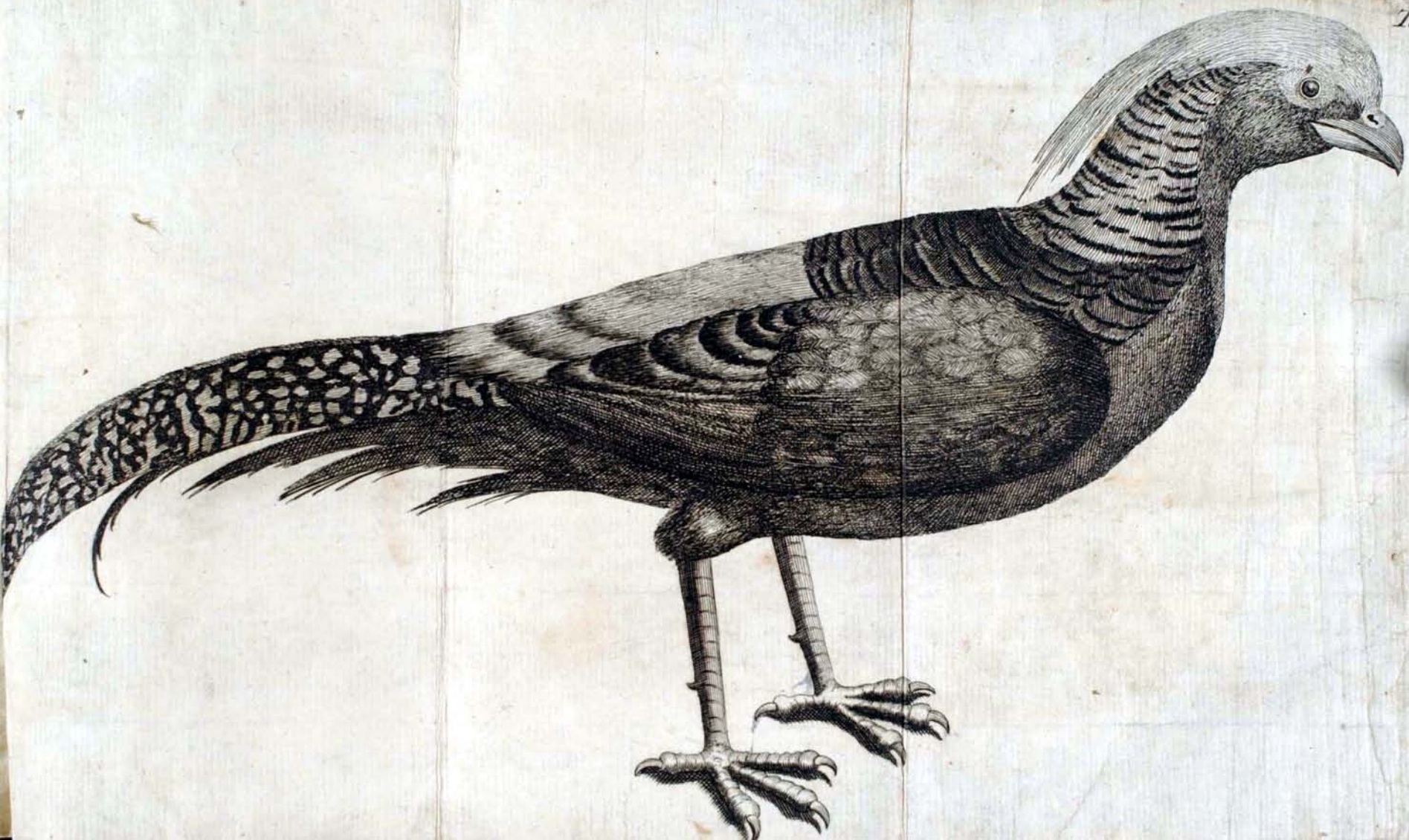
*Larva ovata pedibus XVI lana erecta*

*Larva oblonga pedibus XVI veris IV præterea sparsis corpore glabro; pone commaculato.*

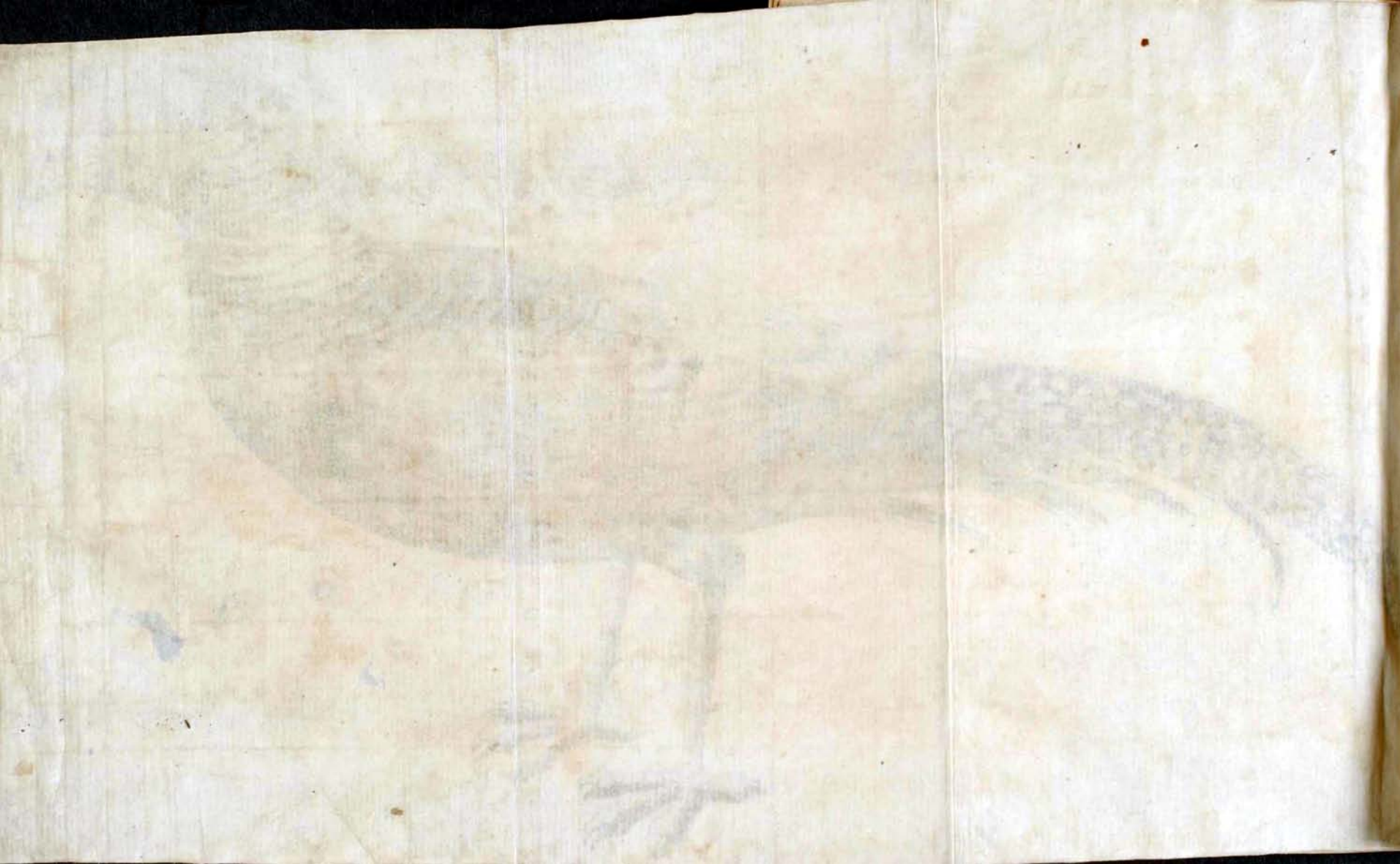
*Larva oblonga pedibus XVI corpore spinis distinctis armato.*



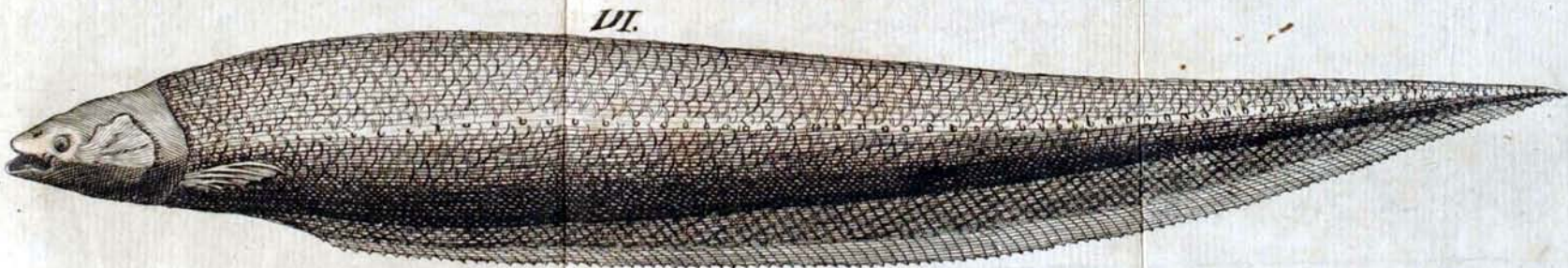
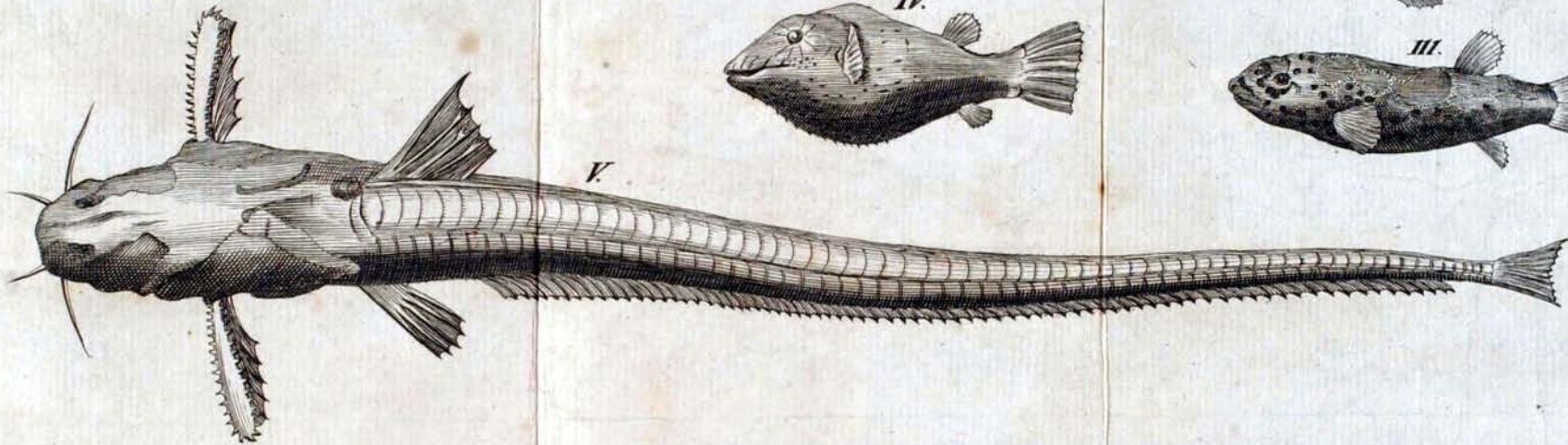
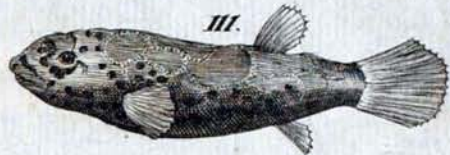
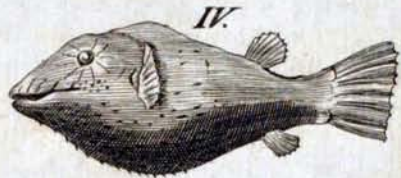
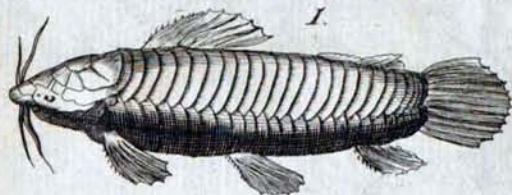


















Pereximio Dn. Auctori,  
Populari & amico in paucis fidelis-  
simo,

**E**A est, nescio qui, amiciciæ indoles,  
ut personas, quibuscum intercedit, in-  
timo gaudio, ex reciproco rerum successu,  
non possit non afficere. Hinc facile intel-  
liges, cum a teneris, ut ajunt; ungviculis,  
Te fidelissime uti mihi contigit, cur hanc  
egregiam occasionem, qua specimen opti-  
me collocati temporis tam pulcre mon-  
stratum is, non prætermittam.

Lætitia, qua exinde perfundor, tanta  
est, quanta maxima, eique nihil deest, quam  
ut præmiis merito dignissimis Te cumulatum  
quantocyus videam. Sic vovet, vovebit

Tuus

Totus

CHRISTOPH. DEPKEN FIL.



Ad Elegantis Ingenii Juvenem, moribus, &  
literis conspicuum.

D: N LAURENTIUM BALK,

*Consanguineum suum dilectissimum.*

**Q**Uam fere dicatur, amicorum omnia esse communia; nihil mirari  
convenit, meam voluptatem cum ceterorum letitia conspirare,  
quibus necessitudine, familiaritate, aliove veculo Tecum,  
Frater peramande, conjunctis esse contingit. Cum enim per omne  
tempus, ex quo, sub hujus Academiae signis, una mereri cepimus,  
Te, non solum consanguineo sed & suavissimo commilitone usus sim;  
tanto magis studio in Te, & adfectu alios superare debeo,  
quanto plus ad amicitias valere solent communia literarum otia,  
& mutua fidei experimenta. Atque etiam adest copiosior letandi  
materies. Etenim tametsi alios bene multos in rebus honestis elabora-  
re semper videmus; tamen in ejusmodi nimium raro incidimus, quod  
tam Celsos nolet Titulos, quales Tua praefert recte superbiens Dis-  
sertatio, nempe MUSEUM ADOLPHO FRIDERICIA-  
NUM ista clavis primum nobis referat, Celsissimique Principis mu-  
nificentiam universo Orbi Literato inspiciendam sistit, & concele-  
brandam, Ceterum quoniam simul dispalescit, quam sublimes sedes  
adire Tua Minerva gestiat, quamque magnis nec vulgaribus lucubra-  
tionibus mens ignea versetur; auguror fore, ut, quo augustius sta-  
dium decurras, eo ampliore Te premio aliquando fortuna sit cumu-  
lata. Interim de bene coeptis impense gratulor, utque eadem aequae  
feliciter profuges, jugiter voleo. Namque quo celerius ad metam  
pervenisse Te videro, eo citius equidem incipiam immortaliter gau-  
dere. Vale.

Adrianus Ziegler.