

off. cat. In. 4848
C. 2 16

B. C. D.

**SURINAMENSIA
GRILLIANA**

CUM CONSENSU AMPLISS. FACULT.
MED. IN REGIA ACADEMIA UPSALIENSI,

PRÆSIDE

VIRO CELEBERRIMO ET EXPERIENTISSIMO,

**D: N. DOCT. CAROLO
LINNÆO,**

S:Æ R:Æ M: TIS ARCHIATRO,
MED. ET BOTAN. PROFESS. REG. ET ORD. ACAD. IMPERIAL. REGG.
MONSPEL. BEROLIN. STOCKHOLM. ET UPSAL. SOCIO,

SPECIMINIS ACADEMICI LOCO

CURIOSIS EXAMINANDA SISTIT

ALUMNUS OXENSTIERNIANUS

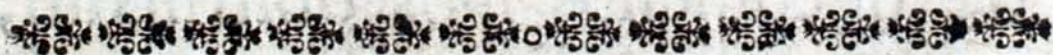
PETRUS SUNDIUS NIC. FIL.

STOCKHOLMIENSIS.

IN AUDIT. CAROL. MAJ. D. XVIII. JUNII.

ANNI MDCCXLIIX.

H. A. M. C.



HOLMIÆ,

Typis LAURENTII SALVII.

28

VIRO
PERCELEBRI MAXIMEQUE CONSPICUO
DOMINO
CLAUDIO GRILL,
CIVI URBIS METROPOL. COMMERCII,
CANDORE, FAMAQUE CLARISSIMO,
OFFICINAR. FERRAR. AD IGGESUND &c.
POSSESSORI PRUDENTISSIMO,
REGIÆ ACADEMIÆ SCIENTIARUM
MEMBRO DIGNISSIMO.

Ipfemet mihi non possum non
maximopere gratulari, de ob-
lata auspicatorio commodissima occa-
sione, palam declarandi, quantum
TIBI, VIR Humanissime, & meo &
paterno nomine debeam. Adeo e-
nim, quamdiu Stockholmiæ nostri
morabantur Parentes, benevolen-
tiæ documentis illos obstrinxisti,
ut iis prædicandis imparem me o-
mnino

mnino esse ingenuè fatear. Verum,
ne hanc solam esse causam existi-
mes, cur præsentem Clarissimo
Tuo Nomini Dissertationem in-
scripserim: En! aliam publicam &
majorem instituti rationem; ipsæ
Camoenæ nostræ, ipsa nostra Mu-
sea, TIBI se devinctissima esse faten-
tur, ob rarum non minus & pere-
grinum, quam pretiosum munus Su-
rinamense, quo illorum thesauros
auctiores haud ita pridem & locu-
pletiores reddidisti. Ad TE ergo
summo jure redeunt, quæ TE Au-
ctore nostri juris facta sunt. Quam
quidem Tuam munificentiam, quæ
non nisi ab egregio, quo in Litera-
rum studia, eorumq; cultores, tene-
ris, amore, proficisci potuit, eo ma-

gis suspicimus, quo altius, supra
communem negotiantium sortem,
Tua TE & virtus & eruditio collo-
caverint.

Ego autem, qui in alia non me-
lius materia, quam in hoc Tuo mu-
nere excutiendo illustrandoque,
meam collocari posse operam judi-
cavi, licet tot tantisque Tuis officiis
illam haud respondere pernove-
rim: attamen, si TIBI non displi-
cuerit hic noster qualiscunque la-
bor, lætus ero, & pro Tua, Amplis-
simæque Familiæ GRILLIANÆ,
perenni felicitate pia nunquam non
vota suscipiam, ad suprema fata
permanfurus

CLARISSIMI NOMINIS TUI

Cultor Observantissimus,
PETRUS N. SUNDIUS.

MORIBUS & DOCTRINA POLITISSIMO
AUCTORI
NEPOTI ex SORORE DILECTISSIMO.

QUÆ nova non nobis, quæ non miracula narras,
Diraque in exotico monstra reperta solo?
Quid tua, diè refert, quæ det *Surinamica* tellus?
Quid Tibi cum torvis, candide PETRE, feris?
Sit *Bradypus* terrâ tardus, sit in arbore velox,
Ejus & inventum Musica blanda recens.
Serpentum rex, *Cenchre*, diu, regina tuorum,
Esto, cui nomen *cauda sonora* dedit;
Vel celeres cervos remoretur anhelitus atrox,
Glutiat & totas ore patente capras;
Angvigenam *dominæ* moveant crepitacula gentem,
In nos imperium dummodo nulla tenent.
Gymnoti sapiant Indis, vel torridus angvis:
Hæc nihil ad nostras fercula rara dapes.
Ceciliam da glabra tegant, testacea *Gryllum*,
Tergora, serpentes millia scuta tuos.
Scilicet, an *Coluber* squamato, an *Araneus* hirtò
Corpore sit, nobis nos ea nota juvant?
Immo juvant omnes, totique salutifer orbi
Est labor, Immensi munera scire DEI.
Noscere, quæ lædant, animalia, nosse medelam,
Quæ relevet subitâ vulnera sæva manu.
Hic liber, hic versandus erit noctuque dieque,
Naturæ, innumeris plenus ubique bonis.
Sed dolor! in paucis notus, paucisque relectus,
Omnibus ille licet semper apertus adest.

Qvam felix, SUNDI! Juveni cui tanta subire
Fas adyta, & Magnæ visere sacra Deæ.
Adplaudunt cœptis Pallas, Clariæque Sorores,
Adprobat en! studium Delius ipse tuum.

O. A. BURMAN.



Til Auctoren.

DÅ J vid Eder hitkomst gâfven mig del af Edert up-
fât, at framgifva et Academiskt Lâro-prof, upvåk-
te det hos mig en fågnad, som vid slikt tilfâl-
le år naturlig emellan dem, hvilka et så
nåra blodsband förenar. Jag ansåg straxt
för en skyldighet, at allmänt yttra min glädje
öfver en heder, som J snart skolen blifva
ågar af. J lade mig derföre för ögonen
Edert vackra arbete, at gifva mina tankar
någon egentelig anledning. Då jag öppnade
Edra blad, fant jag huru J gått in i Naturens
Rike, at betrakta des undrans vårda
Alfter, som nödvändigt böra kännas, innan
deras vårkan, nytta och skada kunna utletas.
Jag skattar Eder lycklig, Min Bror, som
sysselsättjen eder med så berömligagöromål,
och alramåst vid närvarande omständighet,
då J, under en makalös Ledare, fådt utarbete,
och nu för de Vettgiriga framläggen en
förträffelig och sålfam Samling af Djur,
hvilka en annan Verld framalstrat, och en
vida berömd Svensk Patriot derifrån
hitförscaffat til en kostbar Föråring
åt vårt Nordiska Visdoms sâte. Himmelen
gynne Edert förehafvande, och låte Eder
snart njuta hedern och frukten af Eder
möda! Jag gör mig det hopp, at min
upriktiga önskan lærer vinna lyckelig
fullbordan.

Stockholm d. 14 Junii,

1748.

NILS SUNDIUS Nilsson.

PRÆFATIO.

NUllam non regionem suis, nec in alia facile inveniendis, & lapidum & herbarum & animalium abundare generibus, in confesso est. Hinc tot, ad remotissimas mundi plagas, terra marique suscepta itinera deprehendimus. Profecto, si ad summi omnium rerum Conditoris admiranda opera oculum animumque attentiosem converterimus, ea sane, pauca erunt, si vel singula noverimus, quæ in patrio tantum solo, ingenti quamvis & illa numero, reperiantur. Quo vero longius in remotiora loca penetraverimus, eo majori percellimur admiratione, cum in iis obvia nova plerumque, & a domesticis hactenusque nobis cognitis diversissima sint. Quæ, quæso, sub Arcto nato, & a nostro septentrione, Æquatori subjectas terras, adveniunt, nova non occurrent? Quæ non peregrina medii orbis colono, si nostras aliquando nives illi sentire contigerit?

Peregrinatores equidem non defunt, quin
imo

imo quamplurimos novimus, qui & peregre & diu profecti, multa visu digna observarunt, & reduces in ordinem redacta typis mandarunt, sed quæ plæraque, Locorum tantum descriptiones, incolarum mores, commercia, & id genus alia, continent, paucis admodum de iis sollicitis, quæ in Historia Naturali lucem aliquam nobis præferre poterunt. Nec mirum, quod intacta illa reliquerint, cum Librum illum Naturæ vastissimum, utut omnibus apertum, perpauci tamen legere potuerint & quæ observatu digna essent perspicere, in iis præcipue partibus, quæ ad animalium notitiam nos ducunt, quorum etiam, in notissimis sæpe, adcurata cognitione adhucdum caremus.

Nec decipiemur, si hanc fuisse causam dixerimus, cur justis rerum naturalium Æstimatores, in rarioribus animalibus hinc inde colligendis tantum operæ collocaverint, peregrinantium imprimis ope aduti, qui illorum desideriiis & petitionibus satisfacturi, non exiguam peregrinorum animantium copiam,

spi-

spiritu vini adseruatam, domum reduces in Curiosorum Musea retulerunt, spectatores quodam quasi naturæ fascino vel occulto impulsu permoturam, eos etiam, quibus vel nulla vel exigua admodum visorum ratio constat, raritate ipsa rebus admirationem conciliante.

Licet autem, nec immerito, nostri hujus ævi instructissima Musea suspiciamus, *Vincentii* Harlemense, *Sloani* Londinense, *Sebæ* Amstelodamense, ut & *Academia Petropolitana*; dolendum tamen est, pleraque illorum, vel nec accurate, nec dilucide satis explicata esse, vel adhuc in suis latebris delitescere.

Ad nos quod adinet, rariora ejusmodi nobis Musea fuerunt, donec munificentia S. R. C. PRINCIPIS nostri Hæred. clementissimi, & prioris nostri Cancellarii, Senator. ac Comit. CAROLI GYLLENBORGII liberalitate, Hortus Botanicus Upsaliensis, Collectionibus rarissimis selectissimisque ditaretur, quas dudum Typis expressas publicæ & luci & usui dedimus. (*)

B

Tan-

(*) *Museum ADOLPHO-FRIDERICIANUM.* L. Balk 1746.
Amphibia GYLLENBORGIANA. B. R. Haft. 1745.

Tantis exemplis, & quo ipse in bonas literas flagrat amore atque animo propensissimo, accensus **CLAUDIUS GRILL**, *Civis Stokholmiensis, Reg. Acad. Scient. Membrum*, atque sui municipii, genere, fortuna, moribusque antiquis clarissimus, anno superiori, 1747. ingentem minimeq; vulgarem Surinamensium Animalium copiam, Celeberrimo Præsidi dono dedit, haud exiguam accessionem Museo Upsaliensi addentem.

Auctor hujus Collectionis, in Regione Americana Surinamensi factæ, fuit **PATER GERRET**, Surinami natus, amplissimorumque ibidem seminariorum fator & possessor, vel eo maxime celebris, quod inter primos fuerit, qui **COFFÆ** fruticis plantationem in America non sine successu instituit. Hic, inquam, cum Filio cognomine, hunc Thesaurum paravit, & siquidem eis cum Claudio nostro, nec levis amicitia, nec otiosum literarum commercium jam diu intercessit, Municipi illum nostro dignissimo, bonarumque artium amantissimo, longinquum munus, miserunt; Grillius nobis dedit,

dit, non in alio melius loco, quam in Horto Upsaliensi servandum.

Hinc patet, totam hanc Gerretorum Collectionem, ea tantummodo animalia comprehendere, quæ, sub fervidissimo Cælo fatiscens, Surinamica tellus (*) progenuit. Nec dubium est, quin his & plura & rariora illa terra suppeditet, quæ nunc certe maximam partem adcurate fuissent observata & detecta, si vel Celeb. Præsidi placuisset, spartam Medici Indiæ Occidentalis, a consummatissimo Boerhavvio jam ante decennium ipsi oblatam, suscipere; vel si Johanni Bartschio, in quem postea illud munus derivabatur, & qui in hoc scientiarum genere a Clarissimo Præceptore innutritus fuerat, mitius cœlum, melioraque fata experiri licuisset.

B 2

Mi-

(*) *SURINAMUM*, Belgarum, in continente Americæ meridionalis parte, colonia, in ora Caribarensi situm est. Originem vocis fluvio cognomini debet, qui in mare septentrionale, quod Americam adluit, (vulgo: Mar del Nort) effunditur. Latitudinis Poli borealis gradui sexto subjacet, Longitudinis vero, a meridiano Observatorii Upsaliensis 78: 40, vel a Primo Meridiano, qui insulam *Ferro* transit, occidentem versus, 43. gr. cum dimidio. Hinc apparet locum hunc Æquatori admodum propinquum esse, & æquali fere, per integrum annum, dierum noctiumque spatio gaudere. Nihilominus tamen temperie aëris mitiori terra fruitur, refrigerante vicino æquore immodicum æstum, qui regiones alias ejdem cœlo subjectas adurere solet.

Mihi vero, qui interpretem qualemcun-
 que muneris Grilliani agere volui, illa licet fe-
 licitas non obtigerit, ut, quod optassem, in
 ipso Solo Surinamensi, coram, ejus animalia
 cognoscere potuerim, gavisus tamen magno-
 pere sum, quod in materia tam nobili juve-
 niles ingenii vires periclitari mihi datum fue-
 rit, spe plenus, nec ingratham, nec inutilem
 erudito orbi meam operam fore, maxime
 cum non trita & vulgaria tractet, sed illa præ-
 cipue, quæ & animadversionem Curiosorum
 merentur, & nova incrementa Scientiæ no-
 bilissimæ addent. Quin etiam nefas duximus,
 tantum tamque rarum Thesaurum, a remo-
 tissimo, & in quem vix ulli nostrum pene-
 trabunt, orbe, ad nos devectum, in suis Lo-
 culis abditum neglectumque turpiter, vel in
 Palladis arce, jacere. Cæterum, B. L. me fi-
 nem scias obtinuisse meum, si tam exiguæ
 nostri ingenii scintillulæ plenam aliis Lampa-
 da in stadio tam ingenti decurrendo, accen-
 derint.



CLAS-

CLASSIS I.

QVADRUPEDIA.

I. BRADYPUS manibus tridactylis, cauda brevi. *Syst. nat.* 4 p. 34.

Ai seu ignavus. *Marcgr. bras.* 221. t. 221.

Pis. nat. 321. t. 321.

Ai f. Ignavus gracilis americanus. *Seb. thes.*

I. p. 53. t. 33. f. 2.

Ai f. Haut Clusii. *Jonst. belg.* t. 74.

Ignavus f. per antiphrasin Agilis. *Clus. exot.*

110. t. 373.

Ignavus americanus major hirsutus, pilis longis & griseis. *Vincent. catal.* 2. n. 18.

Ignavus f. Haut. *Nieremb. nat.* 163. t. 163.

Pigritia f. Haut. *Nieremb. nat.* 164. t. 164.

f. 12. *Olear. mus.* 7. t. 6. f. 2.

Ignavus. *Olear. mus.* 7. t. 6. f. 2.

Hay. *Laet. amer.* 554. t. 554.

Unau. *Laet. amer.* 618. t. 618.

CAPUT minimum, subglobosum, pilis undique tectum, facie vero pilis flavis vestitum, exceptis solis Naribus. Dentes *primores* duo, spatio re-

moti, (ac si duo intermedii deficerent) obtusissimi, erecti. *Molares* plures a præcedentibus spatio remoti. *Oculi* parvi, pone pilis nigris notati. *Gula* flava. *Nares* prominulæ, obtusæ, antice foraminibus minimis, teretibus, absque lacuna interjecta. *Auriculæ* nullæ, sed aurium foramina duplici quasi meatu intra concham se insinuantia.

COLLUM longum.

BRACHIA longiora quam femora. *Manus* parvæ, undique vellere vestitæ, in nullos digitos fissæ, ungvibus tribus parallelis, compressis, subfalcatis, subtus canaliculatis, æqualibus, magnis.

FEMORA crassiora, sed longe breviora quam brachia.

PLANTÆ vellere undique vestitæ, *Calcaneo* prominulo incedentes more urfi, terminatis, (sed absque digitis) ungvibus tribus, æqualibus, compressis, falcatis, subtus canaliculatis, acutis, manuum paulo brevioribus.

CAUDA brevissima, fere ovata, undique vellere tecta, apice tamen eminente, nudiusculo, acutiusculo.

MAMMÆ duæ, pectorales.

MAGNITUDO felis domesticæ.

Habitat in Americæ calidioris arboribus.

Totum corpus, urforum instar, pilis longis & asperioribus vestitur, colore ex fusco, seu griseo & albo variante.

Ut-

Utque arboribus hanc bestiolam incolam summus rerum Opifex datam voluerit, ita quoque longioribus brachiis, divaricatis femoribus, ungvibusque aliorum animalium longioribus, quo, scilicet, expeditior in truncis arborum adscendendis esset, instruxit, & ne ventorum violentia læderetur, hirsuto & denso velle-re textit.

Cibum folia arborum succosiora præbent, ideoque raro, vel nunquam, illa sitim sentire perhibetur.

Incessus animali tardissimus est. Ex arbore enim in arborem migratura, domo quasi pristina relicta, cum in terram incidit, diurno itinere passus quinquaginta simplices vix emetitur. Unde etiam a peregrinantibus nomen Ignavi, Pigri, Tardigradi, & Bradypodis, nec immerito, ob summam segnitiam obtinuit. Remoram incedenti faciunt longiora multo femoribus brachia, & rigidi, nec digitis articulati, pedes.

Sonus felinei fere pulli similis, æquali sonorum intervallo, musicorum more, La, Sol, Fa, Mi, Re, Ut, descendencia i, i, i, i, i, i, refert; Quamobrem Musices inventorem Bradypoda nostrum fuisse, Clusius hariolatur.



CLASSIS II.

A V E S.

2. EMBRIZA remigibus rectricibusque nigris,
pectore viridi-cærulescente.

Passer cæruleo-fuscus. *Sloan. Jam. 2. p. 311.*
t. 257. f. 3. Raij syn. 187.

LOCUS aviculæ natalis Brasilia est, unde petitam
Grillii lectissima Thori Consors accepit, & ca-
vea inclusam diu aluit.

MAGNITUDO Ligurini. *Faun. Sv. 203.*

ROSTRUM albicans, basi deorsum dehiscens, a-
pice utrinque vix emarginato.

ALÆ omnibus remigibus nigricantes.

CAUDA etiam nigricans, parum bifurca.

PECTUS & Gula cæruleo-viridis.

CAPUT supra griseo-fuscum, uti & dorsum,
quod pennis viridibus intersparsum est.

PEDES albicantes, tridactyli ut in congeneribus.

ABDOMEN albicans.

CLASSIS III.

AMPHIBIA.

3. CÆCILIA rugis CXXXV. vid. Fig. I.

Pedem fere longitudine æquat, crassitudine pollicem, formam cylindro æqualem a capite ad caudam servans. *Cute* tegitur, nullis omnino obsita squamis, sed lævi, & in dorso punctulis paululum eminentibus sparsa, rugis ab utroque latere centum & triginta quinque instructa, eo depressioribus, quo magis ad illas se animal inclinaverit. *Capite* glabro & subrotundo, maxilla superiore longius prominente, obtusa, & ab utraque parte narium, tentaculo, vel cirrho, adeo brevi prædita, ut fere visum effugiat. *Narium* foramina minutissima, & quasi acus puncta, longe a se invicem distant. *Oculi* etiam, instar punctorum, minutissimi, cute licet obducti, tamen perlucet. *Dentes*, ut in colubris innoxii parvuli, & in superiori tamen maxilla minores habentur. *Cauda* obtusa, & fere nulla, rugisque crebrioribus, ut in Lumbricis, stipata, anum habet duobus punctulis clausum & extremitati proximum.

Sequentia in hoc animali peculiaris, nec reliquis generibus communia observari merentur:

C

Ubi

- α Ubi primum inspexeris, anguillæ adeo speciem refert, ut inter pisces illum numerari debere facile crederes. Quandoquidem vero nec pinnis, essentiali illo piscium omnium Characterè, nec branchiarum apertura gaudeat, sed pulmone & naribus, quibus anhelitum reddit ac per vices recipit, nemini non apparet, huc illum referri non posse.
- β A serpentum reliquo agmine omni, eo maxime distinguitur, quod *Cauda* careat, exili tantum apertura ani, extremitati corporis vicina, præditus, quod in Serpentibus nunquam observatum, imo inauditum plane est.
- γ Præterea & *Squamis*, & *abdominalibus scutis*, & plenis perfectisque annulis, quales Amphisbænæ, destituitur, corpore toto nudo apparente.
- δ Etiam hoc illi peculiare est, quod valvula *s. Labium oris superius* valde promineat & obtusum sit, more piscium chondropterygiorum.
- ε Illi denique gemina juxta apicem oris *tentacula*, qualia limaci esse novimus, adhærent, identidem in isto ordine invisa.

Hinc concludimus, novum hoc esse genus serpentum, ita definiendum.

Cæcilia est genus Serpentum, Corpore nudo: rugis lateralibus. Oris labio superiori prominenti, tentaculis duobus. Cauda nulla.

Et hunc nostrum serpentem a nemine adhuc descriptum legimus, imo ne nominatum quidem.

4. AMPHISBÆNA annulis abdominalibus
CC, caudalibus XXX. *Mus. Princ. p. 17.*
n. 22.

Qua formam quidem, hic serpens illi plane similis est, qui in *Museo Principis* habetur, colore licet ab illo differat; *Caput* enim flavum est, *Venter* quoque flavescens maculis ubique distinctus; Adeo, ut qui colorem vellet pro genuino caractere agnoscere, novam facile speciem hanc Amphisbænam faceret. Verum, siquidem & numerus segmentorum annularium, & ani puncta octo, & denique lineæ lateralis striæ cruciatæ ad amussim in utroque conveniunt, unius ejusdemque, ut reapse sunt, speciei esse, omnino statuendum est.

5. Quin & aliam ejusdem speciei, in *Museo Grilliano* habemus, *albo capite, albisque in atro corpore maculis*, abdomini maxime adpersis, quo ipso descriptis haud parum est dissimilis; Quandoquidem autem & reliqua omnia, etiam segmenta ipsa congruunt, germanam iis esse apparet.

Caput hujus Serpentis reliquo semper corpore candidius est, oculique semper tenui cute obducti, adeoque minuti, ut perspici vix queant.

6. ANGUIS squamis abdominalibus CCXXX,
caudalibus XIII. *Mus. Princ. p. 19.*
n. 23.

Etiam hæc *Scytale*, quoad formam, cum illa convenit, quæ in *Museo Principis* delineata est, longitudine eadem, sed duplicata crassitie totidemque fasciis annulari-

laribus, verum non ferrugineis, sed atris, insignis. *Squamæ* autem ubi albæ sunt, in apicibus extremis punctulis nigrescentibus, ad dorsum maxime, disperguntur.

Esse autem cum illo eundem, liquido constat. Licet enim *squamæ* caput inter & anum jacentes, in hoc nostra *ducentæ* tantum & *viginti quinque* numerentur, cum in Musei Principis angue circiter *ducentæ* & *quadraginta* habeantur, *squamæ* tamen subcaudales eadem totidemque, puta *tredecim* sunt, ne deficiente quidem unica vel superante.

7. In ALIO, minore quidem, at æqualiter atro, *squamæ* abdominales *ducentæ* & *triginta*, caudales vero *tredecim* inveniebantur.

8. In ALIO itidem illæ omnino *ducentæ* & *triginta*, hæc vero *tredecim* existebant.

Ut *Amphisbænæ*, ita huic quoque *oculi* minutissimi, & visui vix obvii sunt.

Cauda vix digitorum transversum longa est, & admodum obtusa, corpore toto sesquipedem æquante. Nulla fasciarum colore insignium, totum corpus ambit, omnibus sub abdomine interruptis, unica & prima illa excepta, quæ caput cingit.

Haud difficulter hic anguis, ob *cylindræam* suam formam, a reliquis dignoscitur.

9. ANGVIS scutis abdominalibus CCL, squamis caudalibus XXXV. *Amph. Gyllenb. p. II. n. 6.*

Magnitudo, color, omnia ut in *Gyllenborgiano*, sed scuta abdominalia circiter *ducenta* & *quadraginta octo*.

10. CO.

10. COLUBER scutis abdominalibus CXIX,
sqvamis caudalibus CX.

Angviculus Surinamensis cyaneus. *Seb. thes.*

2. p. 44. t. 43. f. 2.

Serpens est bipedalis, trunco scilicet pedem unum cum femisse longus; Cauda pedem dimidium. Totum animalculum supra saturate cæruleum & immaculatum est, subtus vero pallide virescens. *Latera* parum compressa & *abdomen* subtus maxime planum. Hinc versus ventrem utrinque angulatum.

CAPUT parvum, ovatum, tectum supra lqvamis latiusculis, obtusis. *Narium* foramina parva. *Oculi* rufescentes. *Dentes* minutissimi. Linea ab oculis versus rostrum sub naribus exarata.

SQVAMÆ in dorso ovatæ, planæ, leves, ad latera rotundiores, sed virescens.

CAUDA maxime tenuis, sqvamis obtusis & fere hexagonis tecta.

SCUTA ABDOMINIS centum & novendecim, *sqvamæ caudales* paria seu bis centum & decem numerantur.

Usque adeo hic serpens AHÆTULLÆ CEYLO-
NENSIUM, *Amphib. Gyll. p. 7. n. 2.* externa facie adsimilatur, ut unum eundemque esse facile crederes. Etenim tam qvoad quantitatem, quam angulos, & caudam & caput, eandem prorsus formam servat.

Nec color illi multum abfimilis, licet in nostro magis cæruleus & immaculatus sit. Quamquam autem in univèrsa serpentum familia color infinite variet, hic tamen species nunquam determinat, nisi scuta abdominalia & subcaudales squamæ me alia dictitent; maxime, cum in ipso hoc Museo Grilliano, geminos ejusdem speciei serpentes habeamus, quorum alter vix dimidiam prioris magnitudinem exæquat. Nihilominus, ubi scuta abdominalia caudalesque squamæ, ne vel unica illarum absente, in censum veniebant, a majore minorem ne hilum quidem discrepare comperimus, sed ab ahætulla ambo numero scutorum & squamarum distinctissimi erant.

II. COLUBER scutis abdominalibus CLV,
squamis caudalibus XCIV.

Serpens americana lemniscata. *Seb. 2. p. 12. t. II. f. 4. An?*

CAPUT subrotundum, collo multo crassius, brevius quam in reliquis, tectum in occipite duabus laminis majoribus; inter oculos tribus laminis, tum duabus, tandem iterum duabus minoribus. *Oculi* pallidi. *Nares* minutissimæ. *Puncta* aliquot nigricantia in maxillis. *Dentes* minutissimi. *Linea* duplicata, nigra, pone oculos.

TRUNCUS pedalis, crassitie pennæ cygnæ. *Dorsum* utrinque parum angulatum.

CAUDA spithamea, teres, angusta, desinens fere in mucronem tenuissimum; hinc squamæ subcau-

caudales difficillime & vix nisi lynceis oculis numerantur.

COLOR pallido-griseus, maculis saturatius griseis, vagis; in dorso puncta hinc inde duo, linearia, sparsa, & lineæ duæ duplicatæ, interruptæ, nigricantes, abdomen a corpore distinguunt, etiam in cauda manifeste. Ceterum, totum corpus punctis copiosissimis vix nudis oculis conspicuis, fuscis, adpersum. Squamæ ovatæ, acuminatæ, leves, corpus tegunt.

Adeoque distinctus est hic Coluber *Dorso* ad latera carinato, *Cauda* exquisite acuminata, & *Capite* crassiore quam in reliquis plerisque.

12. COLUBER scutis abdominalibus CLXIV, squamis caudalibus CL. *Amphib. Gyllenb. p. 7. n. 2.*

Sibi nunquam non constans & similis hæc Ahætulla est, & qua colorem cæruleo-aureum, & qua *scuta* ab utroque abdominis latere angulum formantia, adde *Ventrem* album, *caput* gracile, *lineam pone oculos* atram, *caudamque* ad instar fili attenuatam. In scutis tamen solis & squamis caudalibus nonnihil variat. Quorum illa inter numerum centesimum sexagesimum secundum & octavum subsistunt, hæ vero vel plures vel pauciores aliquantulum, quarum medium, centenæ & quinquaginta, numerantur.

Et siquidem plures ejusmodi serpentes vel in sola hac Grilliana collectione habentur, satis apparet, Colubro in Orientali India adeo vulgari, etiam Occidentalem, Surinamum maxime, abundare.

13. COLUBER scutis abdominalibus CCVIII.
 squamis caudalibus XC. *Mus. Princ. p. 28.*
n. 36. Amphib. Gyllenb. p. 13. n. 8. Peto-
la vulgo.

Descriptionem hujus alii ante nos dederunt. Solus scu-
 torum squamarumque numerus paululum variat,
 quod in Museo Principis etiam monitum. Nostro huic
 scuta abdominalia octo & ducenta, squamæ vero cauda-
 les, ob summam illorum tenuitatem haud facile di-
 numerandæ, circiter centum.

Serpentem hunc a dorso plumbeo, fasciis transversis te-
 staceis, & abdomine, seu latere inferiore toto im-
 maculato exalbidoque, facile cognoveris.

14. COLUBER scutis abdominalibus CL,
 squamis caudalibus L. *Mus. Princ. p.*
24. n. 28. Amphib. Gyllenb. p. 9. n. 4.

Quatuor hujus speciei Cobellæ., diversi singulæ colo-
 ris, in hoc Museo servantur, non difficulter tamen
 a reliquis dignoscendæ, dorso fusco, geminis hinc
 inde lineis albis curvisque signato.

Et quoniam quam plurimi hujus speciei serpentes in
 nostris museis reperiuntur, non immerito statueris
 frequentiores illos maximeque vulgares esse, nec ta-
 men adeo noxios, cum magnis careant dentibus.

Centum quadraginta octo inter & centum quin-
 quaginta tria *scuta abdominalia*, squamæ vero
 caudales inter quadraginta octo & quinquaginta
 tria numerantur.

Cauda circiter quintam partem longitudinis attingit, admodum acuminata.

Gula tegitur squamis tribus duplicatis.

Hujus speciei unum possidemus, varietate sua maxime insignem. *Dorsus* cui, non omnino fuscus, sed caeruleus, paucis admodum characteribus albis notatus. Pone oculos macula quaedam alba & transversa cernitur. *Venter* quidem ejus albidior est, sed cauda subterior candidissima, fasciis nullis interruptis adspersa, adeo ut novam esse speciem facile quis existimaret, praecipue cum scuta gerat abdominalia supra centum triginta octo, squamasque caudales sexaginta duas. Attamen cum & hujus gula ternis squamis duplicatis tegatur, & praeterea pares capitis suturas, dorsum modice carinatum, fascias abdominis interruptas, & characteres quoque nonnullos albos dorso inscriptos retineat, variam quidem illam, attamen non plane diversam ab hac specie existimaverim; maxime cum compertum sit, totidem caudalibus scuta accedere, quot abdominalibus desunt. *Abdominalia* enim scuta centum & triginta octo, *caudalibus* sexaginta duobus addita, eundem omnino numerum constituunt, quem vulgaris nostri centum & quinquaginta scuta quinquagenis suis squamis adjecta, nimirum in utroque bis centum.

15. COLUBER scutis abdominalibus CXC,
squamis caudalibus XLII.

Serpentis Aesculapii species. *Seb. thes.* 2. p.

19. t. 18. f. 4.

CAPUT brevius, quam in reliquis, depressum,
D subro-

subrotundum. *Nares* minimæ; fascia nigra inter oculos. *Os* destituitur dentibus lethiferis. *Gulam* quinque squamarum paria tegunt.

CORPUS tectum est squamis ovatis, levibus, glabris. *Color* in tergo pallidus, fasciis latis, nigris, plus quam viginti, pictus, quæ fasciæ sæpius cingunt totum corpus. *Squamæ* in dorso per quindecim ordines digestæ. *Scuta abdominalia* centum & nonaginta.

CAUDA sextam partem corporis attingit, subtus tecta squamarum paribus quadraginta duobus distinctissimis,

LONGITUDO totius circiter pedis unius cum dimidio. *Crassities* digiti.

16. CENCHRIS scutis abdominalibus CCXL, scutis caudalibus LXIV. *vid. Fig. III.*

Boiguacu. Pis. bras. 1648. p. 41. Marcgr. bras. 239. Pis. natural. 1658. p. 277. Raj. quadrup. 325.

Constrictor. Kämpf. amœn. 573.

Serpens indicus bubalinus, anacandia ceylonensibus. Raj. quadrup. 332.

Giboya five Jaboya. Laet. occid. 554.

Angvis stupidus, Nieremb. nat. 274.

Serpens peregrinus. *Clus. exot.* 113.

Serpens ceylonica maxima, pimberah dicta. *Seb. thes.* 2. p. 97. t. 91. f. 1. *An?*

Serpens oculca mexicana foemina. *Seb. thes.* 2. p. 104. t. 98. f. 1. *An?*

Serpens excellens ac speciosa brasiliensis e regione gvaira, regina serpentum habitata. *Seb. thes.* 2. p. 105. t. 99. f. 2.

Serpens americana arborea, singulari artificio picta, magni æstimata. *Seb. thes.* 1. p. 85. t. 53. f. 1.

CORPUS crassum, griseum, maculis viginti quatuor dorsalibus magnis pallidis; quarum anteriores quinque utrinque emarginatæ, posteriores transversales lateribus bifidæ sed albidiores. *Cauda* etiam magis rufescens; *Latera* ex griseo & pallido pulchre variolata. Præterea totum corpus punctis parvis fuscis adpersum.

CAPUT tectum squamis minutissimis, nec ut reliqui serpentes inter oculos laminas habet latiusculas. *Narium* regio valde prominet, subtus nigra areola, apice obtuso. Fascia nigra pone oculos. Lamina superior squamis quasi ferrata. *Dentes* canini majores nulli. *Lingva* carnosa, parum bifida, acuminato-setacea. Supra oculos caput utrinque in tuberculum elevatum.

SQVAMÆ in toto corpore minutissimæ, ovato-rotundato-leves.

CAUDA vix octavam partem totius corporis attingit.

In immensum adeo hæc bellua excrescit, ut orgyias non raro quatuor & plures superet. Glabra admodum est, & majusculis variegatisque maculis tota pulcherrime picta. Quamobrem ejus exuvias, loco vestium, Indi amiciuntur, & quæ, tam in aliis curiosorum, quam in nostris quoque, & Bibliothecæ & Horti Academici, Museis, non sine admiratione videntur. Carne ejus et feri Indiarum incolæ, & Nigritæ Africani vescuntur. Aperegrinantibus mortiferam nemini infligere plagam traditur, quod cum nostra descriptione apprimè congruit; quippe in qua illum majoribus destitui dentibus adfirmavimus, quibus lethalia possit inferre vulneca.

Piso: Famælicus ex dumetis profilit, caudæ suæ nitens, horrende se erigit, luctatur cum feris & hominibus, & sibilat iratus, vel ex arbore in viatorem desilit, eumque validissimis cingit amplexibus, ut etiam interimat.

Marcgravius vidit integram capream deglutisse. Animalia circumvolvendo frangit, ossa comminuit, tota saliva oblit vel deglutit.

Kæmpf amœnit. 573. Constringentes ita dicti, quia nescio quo astu quadrupedia circumdarè & dum moriantur constringere, suffocata demum deglutire dicuntur: an uros etiam, quod Cleyerus in ephemeridibus germanicis retulit, id nunquam comperi, vel a fide dignis audivi. Nugæ sunt fabulantis vulgi.

Nieremb. nat. 274. Incolit saxa antraque, & occurrentibus animalibus, ad se tractis halitu, victitat. Cervis insidiatur,

tur, occultatus frondibus circa vias, quæ cervi solent transire. Cum prope accedit cervus, vi spiritus sui attrahit ad se ut magnes ferrum, nequeunte cervo evadere avidum os colubri (carent hoc imperio in homines.) Detentum halitu cervum complectuntur, circumcompressione exstingvunt, deinde adlambunt, & saliva sua linentes præparant & condiunt ut facilius glutiant, alioqui pilorum asperitas impedimento esset. Paulatim exsugunt illum a pedibus usque ad caput; quod quidem propter cornua deglutire nequeunt, sed donec putrescat, in ore deferunt. Hoc genus venationis his stultis angvibus indulgit natura, alioqui nulla providentia esset tantæ ignaviæ. Tota œconomia & census hujus angvis est spiritus.

17. CROTALOPHORUS scutis abdominibus CLXXII, scutis caudalibus XXI, paribusque squamarum III.

Domina serpentum. *Nieremb. nat. 268. t. 268. Jonst. serp. 26. t. 7. Olear. Mus. 18. t. II. f. 2.*

Serpens venenosus maximus virginianus cum ratulis. *Vincent. catal. 4. n. 38.*

Vipera americana caudifona, longitudine IV. pedes exæqvans, coloris leucophæi, hinc inde in dorso fusco colore adspersa, tintinabulum seu crepitaculum in cauda extrema a multis squamis compositum, habens. *Mus. petropol. p. 454. n. 36.*

Etiam si viperæ caudifonæ in utraque India reperiantur, unius tamen ejusdemque speciei singulas esse, creditum hæcenus fuit. Verum enim vero, cum in dissertatione de *Museo Principis* p. 20. n. 24. aliam descriperimus, alterius vero nunc examinandæ peropportuna occasio data fuerit, pro certo habemus, non unam solummodo speciem, sed totum genus illas constituere. Itaque character hujus serpentis genericus cauda erit, specificus vero scuta abdominis & caudæ. Quocirca in hac nostra observandum est, scuta non tantum sub cauda, sed etiam aliquot insuper squamarum paria illi adesse, quæ in altera desiderantur. Nec dubium est, quin, si in reliquis etiam inquirendi ansa daretur, plures hujus generis species detegi possent.

Longitudine noster quatuor pedum, crassitie brachii constat, alter vero in Museo Principis expressus, geminum tantum pedem longus & digito humano paulo crassior est.

COLOR in nostro varius, ex albo & flavo, cum maculis nigris, rhombeis, in disco albis; ille contra totus albus, squamæ omnes ovatæ, carinatæ, præsertim in dorso & versus caput.

AREA inter oculos nigricans, cum *linea lata* transversali alba, quæ non in altero.

CAPUT obtusissimum, structura antecedentis, dentes in superiori maxilla canini, intra sacculum reconditi, subulati, reflexi, digitum transversum longi, utrinque duo, quibus lethalia infligit vulnera.

ABDOMEN ante anum tectum scutis transversalibus centum septuaginta & duobus, at vero inter anum & crepitaculum scuta viginti & unum, & proxime ad hæc squaræ trium parium caudam ante crepitaculum finiunt.

CAUDA arcta, angustior, brevissima, terminata crepitaculo, non quintis constante articulis, sed novem, figura, ut in altera, depressa.

Pleraque ergo & nomina & synonyma, quæ Musei Principis Crotalophoro tribuuntur, etiam huic speciei communia erunt.

18. **LACERTA** cauda tereti, corpore duplo longiore, pedibus pentadactylis, crista nulla, hypochondriis plicatis. *Amphib. Gyllenb. p. 22. n. 14.*

In singulis hæc prorsus cum Gyllenborgiana convenit.

19. **LACERTA** cauda tereti brevi, pedibus pentadactylis, digitis duobus tribusque coadunatis. *Mus. Princ. p. 13. n. 16.*

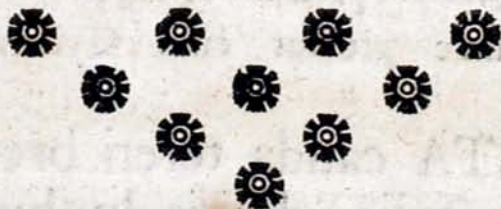
Occidentalis iste Indiæ chamelæon, præterquam quod obscurioris coloris sit, et femora graciliora, occiputque magis acuminatum, ut & dorsum supra thoracem magis elevatum habeat, orientali illi cætera similis est.

CLASSIS IV.

PISCES.

20. GYMNOTUS. *Mus. Princ.* 51. t. 2.
f. 6.

Iste etiam piscis in Surinamensibus collectaneis, sed eximiae magnitudinis, servatur, integros tres pedes longitudine superans, palmam latus, ponderis librarum decem, dorso admodum rotundato & pingui, totus anguillae instar, mucro obductus. *Poutaol* Indis dictus.



CLASSIS. V.

INSECTA.

21. GRYLLUS crista thoracis quadrifida,
vid. Fig. IV.

Gryllus ex Ægypto. *Olear. mus. 21. t. 12.*
f. 5.

Gryllus orientalis. *Frisch. insect. 9. p. 3. f. 1.*

Animal palmam transversam longum, testaceum.

CAPUT obtusum, inflexum, labio superiore emarginato, inferiore bipartito, tentaculis utrinque duobus, quorum par anterius constat articulis quinque, inferius vero tribus. *Maxillæ* laterales validæ, dentatæ, oculi grisei, prominentes. *Antennæ* corpore triplo breviores, filiformes, viginti & septem articulis, quorum capiti propiores, breviores.

THORAX compressus, tectus crusta, pone dilatata, scabra, a tergo in cristam assurgens quadrifidam, obtusam, compressam. *Pectus* infra inter inter singula paria pedum duobus foraminibus perforatum & planiusculum, & inter pedes primos caruncula conica instructum.

TIBIÆ quatuor pedum primorum teretes, subcylindraceæ, una cum tibiis, quæ tamen versus

E

api-

apicem subtus parum spinosæ. *Plantæ* pedum constant singulæ tarso quadruplici, desinentes in digitum duplici ungue acuto, incurvo, apice nigro, cum interjecto cotyledone subrotundo, convexo.

FEMORA postremi paris magna, angulata, levia, utrinque albo-maculata, geniculo crassiusculo. *Tibiæ* longæ, teretiusculæ, pone spinis alternis, acutis, apice nigris, armatæ, & spinæ quatuor tibiam terminant. *Plantæ* constant tarso quadruplici, rotundato, quorum duo præcedentes integri, reliqui vero duo bifidi. *Digiti* similes præcedentibus.

ABDOMEN subcylindraceum, septem vel octo incisuris divisum, singulis utrinque foramine perforatis. *Cauda* quadrivalvis, acuminata, valvulis superioribus brevioribus, ungulam caprinam referentibus, inferioribus vero paulo longioribus & acutioribus. *Alæ* quatuor, abdomine longiores; quarum superiores angustiores, pallidiores, nervosæ & reticulatæ, nervo unico validiore, adeoque potius elytra dicendæ: inferiores vero alæ octuplo latiores, magis nervosæ & reticulatim venosæ, instar umbellæ complicatæ; versus marginem posteriorem nigricantes.

Hæc species illa ipsa est, quæ ex Ægypto, terra sancta Syria & reliquis orientalibus regionibus instar nubium in Europam præsertim Poloniam migrant quibusdam annis, omnemque spem agricolæ uno alterove die vel
hora

hora auferunt; adeoque hæc species cum Africa communis est Americæ.

22. GRYLLUS thorace lineari alarum longitudine; margine denticulis ciliato.

Mantes. *Jonst. inf. t. II. Aldrov. f. I. 2.*
Œ t. 13. f. 21. Act. angl. n. 301. p. 2051.
t. 20. f. 3.

Gaayara. *Maregr. bras. 246.*

Hæc omnino species est Grylli, structura licet a nostris haud parum differat.

CORPUS flavum, longitudine digiti.

CAPUT obtuse triangulare, frons flava. *Antennæ* duæ setaceæ, angustissimæ. Inter *antennas pori* tres in triangulum positi. *Oris* labium integrum. *Maxillæ* laterales parvæ. *Tentacula* fusca sub ore.

THORAX longissimus, linearis, parum convexus, margine auctus denticulis minutissimis ciliato. Antice apophysi subrotunda auctus. *Femora* primi paris sub triangula antice dentata, longitudine vix thoracis, ad thoracis anticam partem sub apophysi inserta. *Ulnæ* longitudine fere femorum, sed latiores, compressæ, parte postica bifariam spinosæ, ut etiam digiti solitarii, mucronati, postice ferrato-spinosi & juxta apicem quasi antenna articulata instructi.

ABDOMEN oblongum, latum, depressum, sub basi femora secundi & tertii paris brevissima, absque spinis. *Fibula* subcylindrica una cum tibiis angustæ, spinis destitutæ, apice metatarso quatuor phalangium, ungue bifido. *Alæ* quatuor, quarum superiores ovales, latiores, reticulatæ, pellucidæ, flavescentes, macula in medio fulva, & costa longitudinali margini exteriori propiori, una cum prædicto margine, magis flavo & elato. *Alæ* inferiores ovali-oblongæ, membranæ, striatæ, maculis flavis tessellatæ.

Habemus & aliam prædictæ similem, sed minorem & magis fuscam, alis abdominis brevioribus, nebulosis, cauda elatiore, labio superiore ovato, utrinque denticulato, inferiore subtus bicuspidato, lateribus connivente, obtuso; quam pro præcedentis puppa agnoscimus, cum thoracis, capitis, antennarum & pedum structura eadem.

23. ARANEUS hirsutus thorace orbiculato, convexo, centro transversim excavato. *Mus. Princ. p. 44. n. 59.*

Nhandaguacu. *Pis. bras. 44.*

Binos hujus speciei araneos servamus, quorum alter abdomine thorace minore, alter duplo majore gaudet, unde hunc fæminam, illum marem esse suspicamur.

Utriusque caudæ gemina appendix cylindræa, triarticulata, adhæret, signo nullo in primoribus pedibus obvio, unde sexus dignosci queat.

Singuli pedum articulis senis connectuntur. Maxillæ oris supra modum validæ, ungvium felinorum speciem referentes, rubrisque, ubi inflectuntur, pilis obfitæ, reliquo universo corpore, pedibus quoque, atris & subobscuris, tecto.

Ungues pedum, ab auctoribus variis descriptos, studiose quærivimus. At vero, apices pedum obtusi plane sunt, & denso vellere tecti, latente in pilis parvulo quodam, incurvo & simplici ungviculo, anteriores etiam pedes armante, sed usque adeo minuto, ut, nisi ferreo stilo investigetur, vix appareat. Falli ergo eos oportet, qui binos singulo pedi, & quidem majusculos, ungues tribuunt & appingunt.

Piso de illo refert, quod iratus venenatum aculeum cuti infingat, unde tumor lividus, multo dolore, sæpe ab Indis incurabilis.

24. SCOLOPENDRA plana, pedibus utrinque viginti. *Mus. Princ. p. 46. n. 22.*

Scolopendra magna peregrina. Frisch. inf.

II. t. 2. f. 7. Lævvenbæk. epist. p. 102.

Olear. mus. 21. t. 12. f. 5. Aldrov. inf.

l. 7. cap. 6.

Flava hæc est & illi prorsus similis, quæ in Museo Principis habetur, nisi quod minor sit. Antennæ subulatæ, articulis viginti.

APPENDIX.

Illustrandæ historiæ naturalis gratia, serpentum maxime, illius vero imprimis speciei, quæ ab Ammodita nomen tulit, Colubrum subjungam ab Illustri & Nobiliss. Regiæ Cancellariæ Consiliario, D: no EDVARDO CARLESONIO, cum ad Portam Ottomanicam munus legati Extraordinarii obiret, captum.

25. COLUBER scutis abdominalibus CXLII.

Squamis caudalibus XXXII. *vid Fig. II.*

Ammodytes Raj. quadrup. 287. Jonst. serp.

14. t. I. f. 3.

Semipedem nonnihil longitudine excedit, *colore* glauco & fere arenaceo, linea latiori nigricante, alternatim dentata, & ab utroque latere apicibus nonnullis prædita, medium dorsum dividente. Ut rem verbo compectar: Qui Viperam vidit *Faun. Svec. 260.* hujus quoque colorem novit. Eo tamen ab illa noster discernitur, quod scuta habeat abdominalia centum & quadraginta duo, squamas vero caudales duas & triginta.

CORPUS præterea oblongis, planis, obtusis, & per novendecim ordines digestis squamis tegitur.

CA-

CAPUT fere triangulare est. *Squamula* inter oculos, nares rostrumque, per plurimam, minutissimam: nullam autem omnino, ut reliquis colubri speciebus fere omnibus, laminam majores. Margines labiorum ex albo & nigro variegatae. *Dentes* in superiori maxilla utrinque duo, majusculi, acuti, & sacculo suo venenati, praeterea nulli; in inferiore vero plures minutissimi, innocui.

Rostrum instar corni erectum, duas lineas altum, cornu-forme, verum non cornea sed carnea materia constans, retrorsum ad caput mobile, squamulis minutissimis tectum. Hoc inter cornu & oculos, ab utroque capitis latere *tuberculum* quoddam elevatius cernitur. *Narium* foramina, ad basin hujus rostri utrinque jacent. *Oculi* ambo squama unica latiori, loco palpebrarum, teguntur, occiput vero duabus laminis distinctis, reliquis paulo majoribus.

CAUDA perbrevis est, pollicem transversum longa, attenuata.

Captus ipse hic serpens fuit, cum in capienda *Lacerta* occuparetur *Fn. Sv. 1352.* quam etiam ad primores usque pedes deglutierat, illa licet magnitudine hostem aequaret.

In meridionali Europae parte, Italia, Illyria, &c. etiam in Libya reperitur.

Obs. Quae de caudae hujus colubri nimia duritie Auctores nonnulli tradiderunt, nullius omnino est ponderis: cum corpore quidem illam nonnihil rigidiores reliquo,

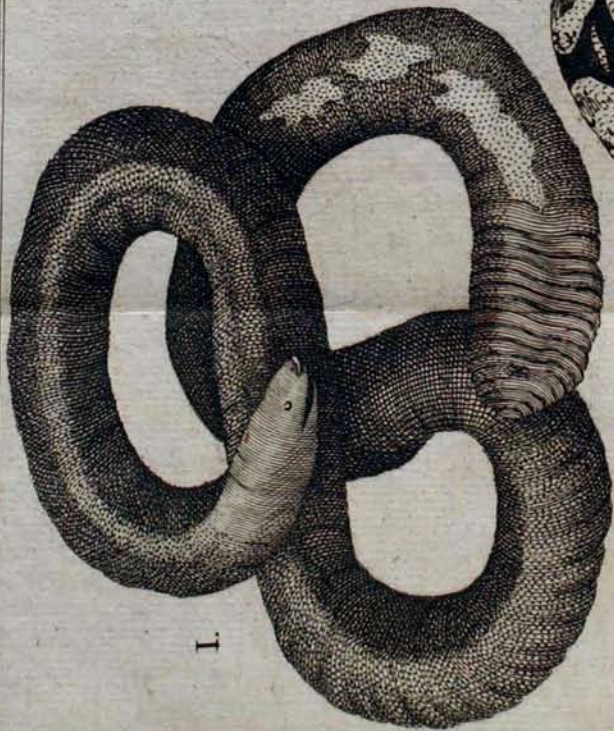
2/6

quo, nulla tamen insigniori duritie obcalescere no-
verimus.

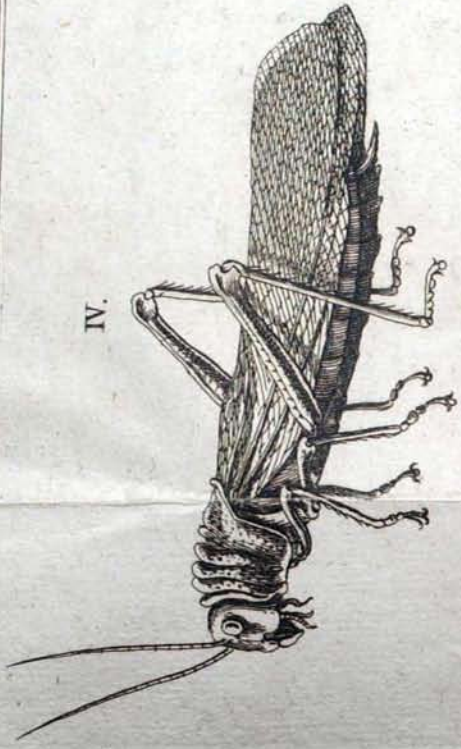
Matthiolus in Dioscoride p. 950. In viperarum quoque
genere ea nimirum fera immanis recenseri potest, quam am-
moditen vocant. Est enim fera hæc viperæ omnino simi-
lis, præterquam quod capite sit ampliore, & maxillis la-
tioribus, quodque ultimo rostro superiori parte eminentiam
quandam habeat, acutæ verrucæ similem. Unde circumfo-
ranei, qui serpentes eorumque veneni remedia profitentur:
hanc feram vulgo appellant *Aspide del corno*, h. e. *aspi-*
dem cornutum. Neque sane ineptum illi nomen indiderunt;
namque non minori cum velocitate interficit, quam *Aspis*.
Scimus enim quosdam ab his inopinate demorsos, tribus tam-
tum horis morte occubuisse. Proinde scite libro XIII. cap.
25. de eo ita scriptum reliquit *Aëtius*. *Ammodities* ma-
gnitudine quidem cubitalis est, (major enim non pingitur,
neque scribitur) colore vero arenosus, per corpus autem ma-
culis nigris insignitus: caudam habet præduram, superne
discissam. A quibusdam vero *Cenchrias*, h. e. *miliaris*,
ob caudæ instar milii duritiem, appellatus est. Latiores
autem maxillas, quam viperæ habet, cumque in multis
alias ej similis sit, colore magis discerni potest: viperæ enim
subflava est. Ceterum ab *Ammodita* percussos festina ut-
plurimum mors sequitur. Qui vero tam brevi non pere-
unt, his sanguis e vulnere manat, & vulnus intumescit:
sed paulo post sanies effertur, sequiturque capitis gravitas,
& animi deliquium. Qui vero optime dispositi sunt, &
robusti, in triduo intereunt: quanquam re-
perti sunt, qui in septimum usque
diem durarint.



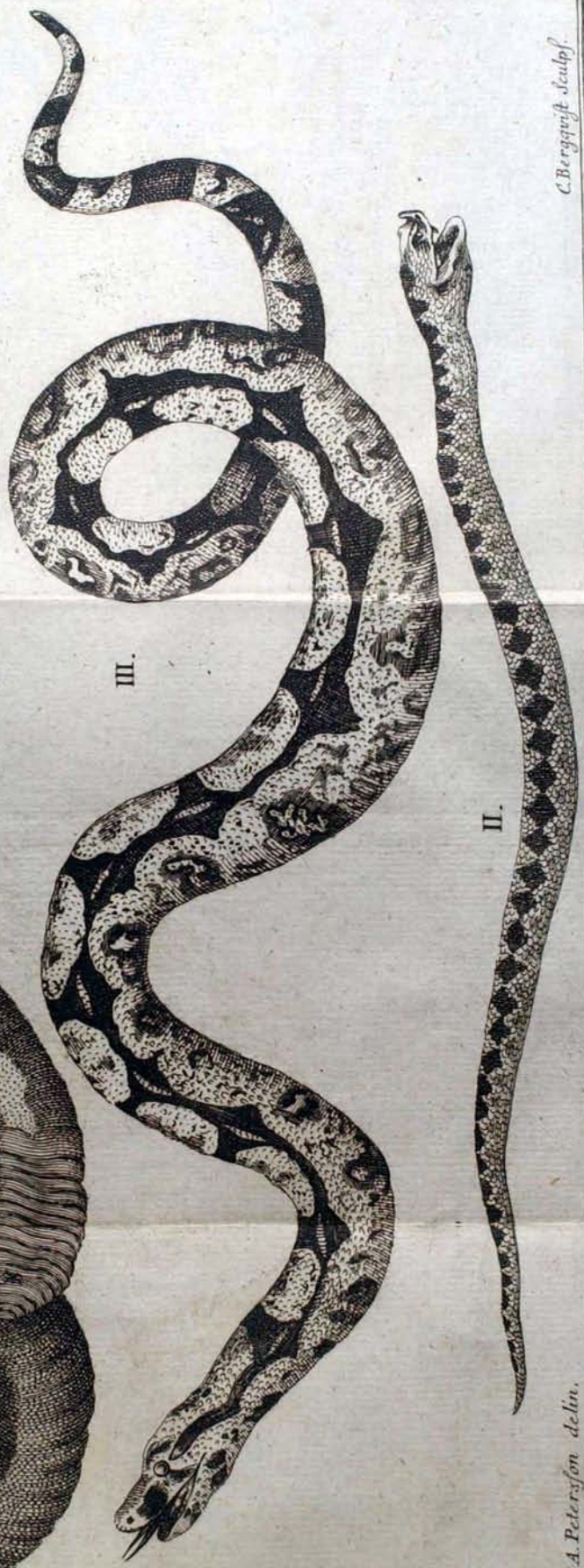
Plausibilem arboris!



IV.



III.



C. Bergqvist sculpt.

P.A. Petersen delin.

