

D. D.
PLANTA
APHYTEIA,

v 5830
185
BS

QUAM
DISSERTATIONE BOTANICA ILLUSTRATAM
CONS. ILLUSTR. FACULT. MED. UPSAL.

PRÆSIDE
D: NO DOCT. CAROLO
à LINNÉ

S. R. M. ARCHIATR. EQ. AVK. DE STELLA [POL. MED. ET BOTAN.
PROF. R. O. ACAD. PARIS. PETROPOL. IMPER. N. C. HOLM. UPS. LOND. ANGL.
FLOR. BEROL. MONSP. TOLOS. BERN. EDINB. ROTER. NIDROS. CELL.
PHILADELPH. ZELAND. MEMBRO. ET FACULT. EDINB. ASS. HONOR.

PUBLICÆ DISQUISITIONI OFFERT

AUCTOR
ERICUS ACHARIUS GEVALIA GESTRICIUS.

REG. ACAD. SCIENT. HOLM. ADSRIPTUS.

IN AUD. CAROL. MAJOR. D. XXII. JUN. MDCCLXXVI.
H. A. M. S.

UPSALIÆ, TYPIS EDMANNIANIS.

A.

IN SACRAM REGIAM MAJESTATEM
VIRO MAGNÆ FIDEI
PROVINCIAE GEFLEBORGENSIS GUBERNATORI
CELEBRATISSIMO,
ORDINIS REGII DE STELLA POLARI
EQUITI ET COMMENDATORI
SPLENDIDISSIMO,
PERILLUSTRE ATQUE GENEROSISSIMO COMITI
AC
DOMINO,
D: NO NICOLAO
GYLLENSTOLPE,
MÆCENATI SUMMO,

SACRUM.

VIR NOBILISSIME ATQUE CONSULTISSIME

DE LAURENTI JAC.
HAGTORN,

SUPREMI SVIONUM DICASTERII AULICI

ASSESSOR DIGNISSIME,

AVUNCULE OPTIME.

Specimen hoc quaecunque Academicum editurus, immortalem, qua Te, Avuncule benignissime, veneror pietatem, eo libentius testatam, facio, quod per bonitatem Tuam singularem & vere paternam, factum est, ut lucem hæc opella publicam videat. Tu enim spem meam afflictam & propemodum collapsam favore Tuo erexisti, ut ceptum studiorum cursum persequi audeam. Mihi certe, post obitum Patris optimi ac desideratissimi, paternum plane præstitisti animum, ea, quæ filium decent, veneratione, a me semper prosequendum. Hanc igitur, queso, mentis venerabundæ tesseram, serena fronte excipias; cum nihil penes me sit, quod tot tantisque Tuis beneficiis respondere queat præter vota, quæ pro Tuo Tuorumque omnium flore perpetuo ad Deum O. M. nullo non tempore fundam calidissima, permanurus, dum in vivis fuero,

CONSULTISSIMI AC NOBILISSIMI NOMINIS TUI

CULTOR HUMILISSIMUS

ERICUS ACHARIUS.

VIRO NOBILISSIMO ATQUE CONSULTISSIMO

D: NO JOH. MAGNO
NORDIN,

IUDICI TERRITORIALI PER GESTRICIAM ÆQUISSIMO

VIRO PERCELEBRI ATQUE AMPLISSIMO

DOM. NICOL. LAUR.
AMBERG

OFFICIN. FERRAR. AD DAHLFORS POSSESSORI AC
PATRONO SOLERTISSIMO,

FAUTORIBUS BENIGNISSIMIS.

Omni, qua par est, reverentia æternum colendis.

Brevem hanc de APHYTEIA, Planta Capensi admiranda, dissertationem,
in pignus gratæ ac venerabundæ mentis, cum ardenti florentissimæ
felicitatis adpreccatione, dicare voluit,

NOMINUM; OB COGNATIONEM
AMANTISSIMORUM.

CULTOR OBSERVANTISSIMUS
ERICUS ACHARIUS.

DE PLANTA APHYTEIA.

§. I.

Dictum illud Plinii: *Semper aliquid novi ex Africa*, etiamnum valet, in primis, quod ad res attinet naturæ curiosas studio ac industria cultorum Historiæ Naturalis, indies magis magisque detectas. Non jam integram loquor Africam, innumera, quibus abundat, naturæ prodigia si spectes, reliquis orbis partibus facile palmam præripientem, sed illam tantum ejus particulam australem, quæ promontorio Evelopidii, (Caput Bonæ Spei vocant) proxime adjacet & quæ copia rerum naturalium maxime vegetabilium & plantarum singularis prorsus & stupendæ formæ ac figuræ totum propemodum orbem superare videtur. Ex plantis Capensibus, quæ ad nostram notitiam pervenire, exempli loco nominasse sufficiat, *Xeranthemum proliferum*, quod *Reginam Athiopia* vocant, *Phlomidem Leonurum*, *Floræ sceptrum* dictam, *Gorteriam ciliarem*, *Euphorbiam Caput Medusæ* & *Cacaliam papillarem*, bigam illam ob-

infignem florum elegantiam, trigam hanc ob faciem non satis admirandam, *Fucum buccinalem* propter aliam eamque peculiarem proprietatem, *Arctopum* insuper, *Gumme-ram* & *Ferrariam*, alias ut taceam. Quod si plantarum genera, insolita specierum multitudine abundantia quæras, sane & hic desiderio tuo fiet satis in *Gnaphaliis*, *Ericis*, *Proteis*, *Aspalatis*, *Mesembryanthemis*, *Geraniis*, cum cognatis *Monsoniis* & *Grieliis*, ac numerosis, quas *Aloës perfoliatæ* hoc profert solum atque alit varietatibus. Cognitioni interea Floræ hujus adeo curiosæ & singularis, quam quia minus completam hucusque habuimus, stimulus incessit pluribus plenior & perfectior impetrandi, notabile idque auspicio nuper accessit incrementum eximia Botanicorum nostratium a) D. D. THUNBERG & SPARRMAN opera, qui mero Historiæ Naturalis amore ducti eodem fere tempore terram Capensem visitarunt & thesauros naturæ ibi reclusos, summo ardore ac studio pervestigarunt, novisque adeo inventis, pluribus

a) D. THUNBERG ante annum & quod excurrit, relicto Capite bonæ spei, in quo sedulus fuit rerum naturalium scrutator, ad Japoniam (quæ recentioribus Nippon audit) se contulit: D. SPARRMAN consummato feliciter itinere ad terras incognitas australes, Evæspidium, unde ante biennium cum dimidio exierat, redux, ibi per annum manere longinque regionem hanc penetrare statuit, eodem uterque sine ac proposito. Faxit Deus ut ex voto conamen amborum succedat, prosperumque det in Patriam reditum, sic enim pluribus adhuc ditatum iri Historiam Naturalem, inventis, læti speramus!

bus præsertim plantarum generibus locupletarunt. In copiosissima, quam domum transmiserunt collectione, plurima licet admiratione digna obveniant, meam tamen maxime excitavit attentionem *Aphyteia*, adeo quæ Fungum assimilat, ut, planta licet, e familia Fungorum primum habita sit, haud aliter ac *Cyromorium*, *Clavariæ* quondam species creditum. Hinc dignam eandem judicavi, quæ publica Dissertatione illustraretur, meque operæ pretium facturum spero, dum plantam hanc rite cognitam ulteriori subjiçto examini; Quod quidem eo lubentius facio, cum hoc ipso promissum NOB. DOM. A. & PRÆSIDIS in Actis Holmiens. haud ita pridem datum, impleri videam. Est hoc *novi illud ex Africa*, quod Tibi L. B. ante oculos ponere jam mihi contigit & cuius faventem Tuam mihi polliceri audeo censuram.

§. 2.

APHYTEIA.

est plantæ genus cui:

CALYX *Peviantb.* monophyllum, semitrifidum, infundibuliforme, magnum, carnosum, erectum, persistens.

CAROLLA *Rudimenta* Petalorum trium, calycis laciniis adnata, vel potius nulla.

STAMINA *Filamenta* tria, inferne connata, brevissima. *Antheræ* convexæ, cordatæ, striatæ.

PISTILLUM *Germen* inferum. *Stylus* crassiusculus, brevis. *Stigma* trigonum canaliculatum.

PER-

PERIANTHIUM *Bacca unilocularis.*

SEMINA numerosa, nidulantia.

Ad Classẽm igitur XVI. *Monadelpbiam* & Ordinem quem novum condit, *Triandriam* erit referenda.

TOURNIFORTII Infundibuliformes. *Calyx in fructum.*

RIVINI Regulares monopetali, *Pericarpio molli.*

MAGNOLII Calyce solum infero, *Fructu molli.*

PRÆSIDIS Calycina apetali, *trifido.*

§. 3.

Partes plantam constituentes, sunt quidem: 1:º Radix alens, 2:º Herba movens, uti caulis & folia, 3:º Fructificatio generans, at nulla cum omnino herba nostræ sit plantæ, APHYTEIAM (a Gr. α priv. & $\varphi\upsilon\tau\epsilon\lambda\alpha$) dicere NOB. DOM. PRÆSIDI placuit. Qualem in toto Floræ exercitu nequicquam quæras!

§. 4.

Habitat ad Caput bonæ spei, pone montes sic dictos Bäckfäldtenses, in Carris, seu campis circumjacentibus vastis, sabulosis, aridissimis, qui tam admirandis quam ingentibus superbiunt plantarum succulentarum cohortibus, ubi in radice *Euphorbiæ* est *Parasitica.*

§. 5.

Inventor est D. Doct. C. P. THUNBERG, Smålandia-Suecus, anno 1774 dum itinere ad memoratum locum instituto, per triennium, quo ibi degit, ultro citroque terram adjacentem Cafferriæ peragravit, complures ibi novas, quæ reliquorum antea hic Botanicorum visum

visum fugerant, plantas detexit, estque primus, qui eam descripsit in actis Holmiens. ubi appellata: Fungus, *Hydnora Africana*. ann. 1775 p. 69. tab. II.

§. 6.

A temporibus inde Svammerdamii perspectum nobis sat habuimus, plantas haud secus ac Insecta, omnimodam subire metamorphosin, inter quas quidem licet dentur partim tam exiguis foliis gaudentes, ut fere oculo inermi sese subducant, quales e. g. sunt *Ephedra*, *Salicornia*, *Palasia*, *Anabasis* & *Cynanchum viminale*, partim aphyllæ penitus, ut variae species *Euphorbiæ*, in primis autem plantæ parasiticæ, *Cytinus* nempe, *Hypocistus*, *Monotropa*, *Hyobanche*, *Orobanche*, *Obolavia*, *Lathræa clandestina*, *Cuscuta*, *Cassyta*, *Tillandsia usneoides*, *Visci* aliquot, caulescentes tamen sunt omnes, hæc vero nostra ab iis facile omnibus, hac in re diffidet, utpote quæ acaulis, ne rudimenta quidem foliorum gerit. Hæ, quas foliis destitutas cernimus, neque opus fere iisdem habent organis motus futuris, siquidem nutritium hauriunt succum omni parte præparatum, a planta vel arbore, cui adnascuntur. Vita enim omnis in motu, qui foliorum in plantis peragitur officio, consistit. Vices autem foliorum, calyx ille carnosus ac succulentus APHYTEIÆ implet. Solitaria denique unico tantum flore *b)* crescit, quem tamen adeo construxit grandem natura, ut æqualem

B

lem

b) Id quod maxime singulare, cum *Cynomorio* sit amentum pluribus commune stolculis & *Lathrææ clandestinæ* caulis infra terram remotus.

lem in ulla alia huc usque cognita planta parasitica, offendere non potuerim. Quod autem radix plantæ nostræ non sit fibrosa, pluribus commune est parasiticis, e. g. *Visco*, ubi caulis, surculi instar vel inoculationis, arbori sese inserit, eadem, ac in *Lorantho*, ratione.

§. 7.

APHYTEIA *Hydnora*:

Hydnora africana. *Acta Holm.* 1775: p. 69. tab. II.

Flos palmaris, sessilis, coriaceus, subcarnosus, subsucculentus.

Planta nulla, absque foliis & caule; immo vero absque radice, parasitica, terrestris.

Fructificatione sola constans planta, eaque solitaria.

CALYX magnus, limbo tripartito bilabiato, externe quasi extra sinu duplicato, interiori latere rubro, membranaceo, picto figura scutiformi alba, loco petalorum.

§. 8.

Descriptionem, quam concinnavit D. D. THUNBERG in *Actis Holm.* l. c. heic inseram.

CALYX carnosus, subteres, palmaris, primum clausus, dein apice dehiscens. *Ante* aperturam apice triqueter, supra basin parum dilatatus; extus lacunolus, lacunis pubescentibus, rufescens, tuberculis elevatis, obtusis, subfuscis. *Post* dehiscentiam superne in tres limbos divisus; inferne infundibuliformis.

LACINIÆ Limbi sublanceolatae, obtusae, planta dimidio

dio breviores, divaricatæ, apicibus inflexis; margines externi parum extrorsum flexi, interni dilatati, oblique inflexi, basi in dentes 3 coeuntes, ciliis muricati. *Cilia* instar *Hydni* imbricata, albo incarnata, exteriora longiora, interiora sensim breviora.

COROLLA tripetala. *Petalum* singulum intra margines inflexos, limbi calycis adnatum, cordato oblongum, carnosum, niveum, pollicare.

STAMINA *Filamenta* tria, tubo medii calycis inserta, lata, in unum corpus coalita, semiunguicularia, extus antheris fere ad basin testata; intus nuda, concava, alba. *Antheræ* tres, cordatæ, striatæ, carnosæ, glabræ, albo incarnatæ, basi connatæ, apice liberæ, obtusæ, conniventes. *Pollen* tenuissimum, sulcis antherarum insidens, album.

PISTILLUM *Germen* infra stamina convexum, carnosum, glabrum, album. *Stylus* crassissimus, brevissimus, subnullus. *Stigma* trigonum, convexo planum, trifurcatum; Sulcis e centro ad angulos exeuntibus, transverse tenuissime striatum, album.

PERICARPIUM *Capsula* basi plantæ inclusa, carnosæ, alba, trigona, multifurcata.

SEMINA nulla; sed corpuscula ovato cylindrica, plurima, verticalia, totam fere capsulam replentia, superne affixa, petiolata, inferne & lateribus libera; intus carnea, solida, carnosæ; extus globulis minimis, subpellucidis, niveis obsita. *Petioli* breves, subfasciculati.

§. 9.

Synonyma descriptioni huic additurus, Plukenetii, Razi & recentiorum quæ sunt Botanicorum scripta, quos ad plantam adeo notabilem attendisse suspicabar, frustra perquisivi: unde nulli antea videtur innotuisse.

§. 10.

Plantam recens inventam Ordini suo naturali adscribere student Botanici, quod tamen in hac mihi non successit; ab omnibus enim plantis huc usque notis adeo est diversa, ut ne vestigium quidem aut similitudinem ullam Ordinis, qui jam innotuit, naturalis indagare poterim. Affinitatem ejus cum *Cuscuta* non cogitare, nedum statuere audeo.

§. 11.

Maxime in hac planta observari meretur simplicitas. Reliquas novimus plantas esse compositas, nam intra folia singula gemmam habent actu vel potentia; ramos protrudunt caule abscisso; bulbis divisis nova excrefcit planta; tuber *Solani tuberosi* dissectus in plures multiplicatur herbas; sed hæc, caule, foliis & radice perfecta carens & unico tantum flore instructa, omnium sane est & manet simplicissima. Quamvis igitur plantas animalibus similes esse compositis, aut animalia plantis similem habere structuram crediderint Botanici, universale tamen hoc assertum per solam APHYTEIÆ exceptionem videtur limitandum; aut certe ulteriori disquisitioni subiciendus Canon: *Omnia vegetabilia sunt composita.*



EXPLICATIO TABULÆ

Fig. 1. PLANTA structura naturali.

2. Macula in calyce, simulante Petala.

3. CALYX a facie externa.

4. - - interna.

- *a* Margo ciliatus.

- *b* Rudimentum Petali.

5. STAMINA.

- *c* Anteræ incurræ, striatæ.

6. PISTILLUM.

- *d* Stigma.

EXPLICATIO TABULAE

Fig. 1. PLANTA lanifera ramulis

2. Mucosa in calyce, limbo laciniato

3. CALYX a parte exteriori

4. interiori

5. a limbo ciliato

6. a limbo laciniato

7. STAMINA

8. a parte interiori, limbo

9. PISTILLUM

10. h. stigma



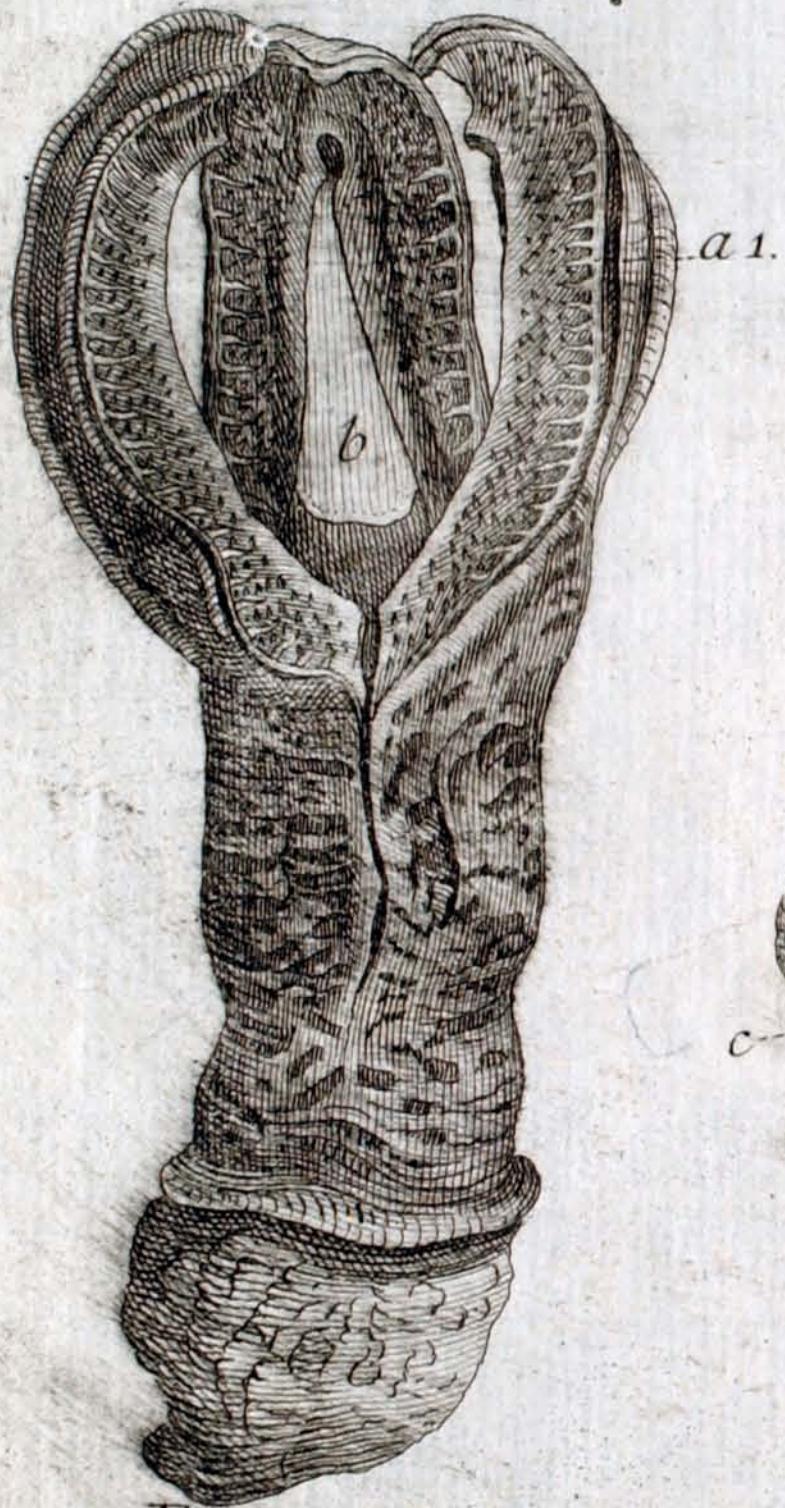


Fig. 1.



Fig. 2.



Fig. 5.

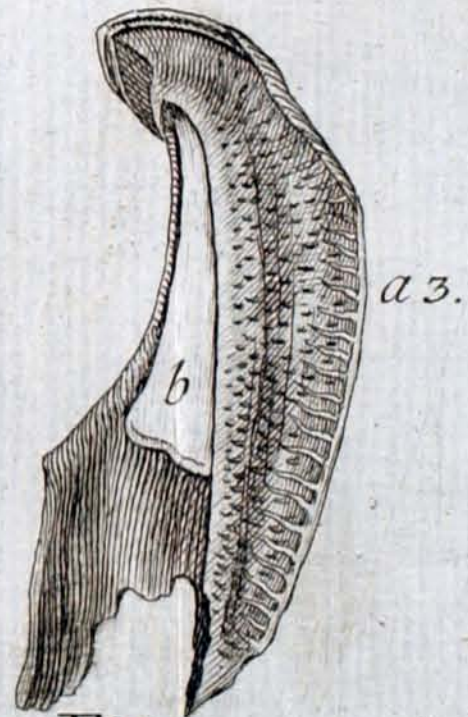


Fig. 4.



Fig. 3.



Fig. 6.

